

TREBALL REALITZAT PEL CONSELL DE LA GENT GRAN DE L'ALT EMPORDÀ

- Comissió de relacions amb l'administració.

PRESENTAT AL CONSELL D'ALCALDES DEL DIA 20 DE MARÇ DE 2023

La finalitat d'aquest treball és, per una banda, conèixer la realitat dels municipis de l'Alt Empordà quant a serveis, infraestructures i models d'atenció al nostre col·lectiu i, per altra banda, fer un recull de propostes adreçades als equips de govern municipals.

Per conèixer en data recent dades reals la Comissió de relacions amb l'Administració del Consell de la Gent Gran va considerar necessari fer una enquesta a tots els municipis de l'Alt Empordà i de la qual us en fem un retorn global amb propostes de millora.

Algunes de les propostes assenyalades les heu indicat els mateixos ajuntaments i la resta són el resultat del treball conjunt de la Comissió.

Algunes de les propostes se situen a un nivell de decisió superior al local, però us demanem el vostre suport, compromís d'ajuda i lluita per assolir-les plegats.

*Aquest treball i propostes s'han dut a terme amb l'objectiu de **col·laboració, participació, afany de sumar i plegats millorar les condicions del col·lectiu de gent gran.***

Introducció en xifres.

Població

- L'Alt Empordà té un total de 68 municipis. Els municipis de més de 10.000 habitants, Figueres, Roses, Castelló d'Empúries i L'Escala, concentren més del 60 % de la població total de la comarca.
- El 22% de la població total de la comarca resideix en municipis de menys de 1.500 habitants i la resta en poblacions de mida més gran a 1.500. (1)
- Les zones més envellides de la comarca es troben als municipis del vessant sud de l'Albera i les Salines i en alguns municipis de la plana, que presenten taxes d'envelliment superiors al 20% i de sobreenvelliment (persones + de 85 anys) majors del 3%. (2)

- Indicador d'envelliment de la població

Pel que fa a l'Alt Empordà, segons les projeccions elaborades per l'Idescat (l'Institut d'Estadística de Catalunya), per a l'any 2041 el nombre de persones amb 65 anys, o més, serà de 41.314, xifra que representa un increment del 53,43% respecte al mateix grup d'edat (+ 65 anys) de l'any 2021. (3)

- 58 municipis tenen un índex superior a 100% respecte al nombre de persones de 65 anys o més als de 15 anys o menys.
- Només 10 municipis tenen índex inferior a 100%
- 24 d'aquests 58 municipis índex superior al 150%
- 14 d'aquests 58 municipis amb índex superior a 200%
- 7 d'aquests 58 municipis índex superior al 250%
- 4 d'aquests 58 municipis índex superior a 300%

- Principals nacionalitats estrangeres

La realitat a l'Alt Empordà pel que fa a les principals nacionalitats estrangeres de les persones més grans de 60 anys residents a la comarca és la següent: 31,6% prové de França, 12,9% del Marroc, 9,8 d'Alemanya, 7,3% del Regne Unit, un 6,1% de Bèlgica, un 3,4% d'Itàlia, Països Baixos un 2,9%, un 2,8 de Rússia, un 2,3% de Suïssa, un 2,0% de Romania, un 1,3% d'Ucraïna i un 1,0% de Veneçuela.(4)

-

- Augment de les persones grans arreu del món.

L'Assemblea General de les Nacions Unides (l'any 2020) va preveure que entre 2019 i 2030 el nombre de persones més grans de

60 anys creixi un 38% en el món i superarà globalment a la joventut; de 1.000 milions de persones passarà a 1.400 milions. Aquest augment serà més gran i més ràpid en els països més rics.
(5)

Referències:

1. PLA PER A LA INCLUSIÓ I LA COHESIÓ SOCIAL DE L'ALT EMPORDÀ PROPOSTA D'ACTUACIÓ 2017-2020. Consell Comarcal de l'Alt Empordà
2. PLA PER A LA INCLUSIÓ I LA COHESIÓ SOCIAL DE L'ALT EMPORDÀ PROPOSTA D'ACTUACIÓ 2017-2020. Consell Comarcal de l'Alt Empordà
3. Indicadors clau de l'Alt Empordà 2022. INDIKA Pol de Salut i Social de l'Alt Empordà
4. Visions i creences de l'envelliment segons l'origen cultural. Informe de l'anàlisi de l'Alt Empordà. Grup de recerca envelliment cultura i salut. Universitat de Girona. Desembre 2022.
5. Visions i creences de l'envelliment segons l'origen cultural. Informe de l'anàlisi de l'Alt Empordà. Grup de recerca envelliment cultura i salut. Universitat de Girona. Desembre 2022

Aquestes dades ens mostren que estem en una comarca heterogènia dels seus municipis quant a:

- Nombre d'habitants.
- Índex d'envelliment.
- Nacionalitat de persones gran que hi viuen.

En l'àmbit mundial el canvi de tendència poblacional (2030) de les taxes d'envelliment estem en un moment de canvi demogràfic on el nombre de naixements minva i fa que la piràmide poblacional no torni a ser piràmide en els anys vinents.

Per tant, estem davant d'un repte important imminent i caldrà, a través d'una mirada tècnica i també econòmica, cercar solucions adequades a la nova realitat, treballant en noves alternatives, distribució de recursos i polítiques generals per afrontar-lo.

Enquesta als ajuntaments de l'Alt Empordà

(59% de participació) (podeu veure els municipis a la part final dels gràfics)

Dels municipis de més de 10.000 habitants només ha respost Castelló d'Empúries.

D'aquesta enquesta es desprèn uns percentatges rellevants de manca de serveis i que, per tant, segons on envellim disposem d'uns o altres serveis.

A tots els municipis us proposem, de cara a les eleccions vinents, que contempleu:

1 -

- *Creació de la figura del regidor de la Gent Gran. (pot ser compartit).*

- *Incloure el col·lectiu de gent gran a les vostres llistes. Cal que aprofiteu la nostra experiència, les nostres ganes de participació, les nostres hores lliures....*

Valoració dels punts de l'enquesta amb propostes de millora:

1. ACCESSIBILITAT		
Grau accessibilitat a les activitats socials i culturals	65% cal millorar	35% correcte
Disponibilitat mobiliari urbà amable necessitats gent gran	75% cal millorar	25% correcte

Proposem:

2 - Estudiar i resoldre els espais públics que encara no disposen de l'accessibilitat fins arribar al 100% (espais que ja els teniu de temps)

3 - Disposar de zones de descans amb bancs en entorns facilitadors d'exercici i de cohesió social.

2 HABITATGES GENT GRAN		
Habitatges, centres residencials i centres de dia		
Subvencions adaptabilitat habitatge	NO 85%	SI 15%

Proposem:

4 - Fomentat habitatges compartits, unitats de convivència i centres de dia, pensant a mancomunar serveis amb pobles veïns i així poder abaratir preus i fer-los més accessibles econòmicament.

5 - Contemplar una línia de subvencions per adaptar l'habitatge a les necessitats de la gent gran, canvi de banyera, adaptació habitatge al canvi climàtic, ascensor., etc.

Poden ser un complement als de la Generalitat que són complexes de tramitació i de curts terminis.

3. BENESTAR SOCIAL		
Departament propi Benestar social a l'Ajuntament	NO 70%	SI 30%
Competències delegades a Consell Comarcal		SI 100%

Proposem:

6 - Gestionar amb les àrees bàsiques de salut que les analítiques es facin en els mateixos consultoris locals i ampliació de les hores d'atenció mèdiques i d'infermeria. Si a aquesta pèrdua d'assistència li afegim el problema de transports els problema s'agreuja moltíssim.

7 - Tenint en compte que molts ajuntaments només obren uns dies a la setmana o tots, però fins a les 15 hores, creiem del tot necessari el servei d'un telèfon d'assistència a la gent gran per a qualsevol emergència les 24 hores. Pot ser d'àmbit comarcal.

8 - Que el mateix menjador escolar sigui també per a gent gran amb el mateix càtering o servei d'entrega d'àpats per assegurar una equilibrada alimentació en especial a les persones que viuen soles o vulnerables.

9 - Programar, promocionar i/o subvencionar cursos que portin a tenir els coneixements necessaris per planificar de manera lliure el futur: Testament vital, poder preventiu, herències... així com els drets com a consumidors, salut, banca, maltractaments..... això ajudarà a prevenir els abusos.

10 - Contemplar en els pressupostos una partida per emergències de la gent gran i per fer de pont amb la tardança d'atorgament dels drets socials de les diferents administracions. (targeta moneder, dependència, treballadora familiar...)

11 - Tenir una base de dades actualitzada periòdicament de les persones que viuen soles i quines tenen servei de teleassistència per detectar necessitats. (Informació que pocs municipis varen contestar.)

Algun ajuntament ha contestat literalment:

Manca de persones per tasques de suport a necessitats bàsiques i domèstiques. Hi ha molts veïns d'edat avançada que viuen sols i no tenen suport familiar al municipi.

Moltes de les persones de més de 65 anys estan soles i sovint necessitarien suport en alguns aspectes del seu dia a dia.

El 100% de les respostes manifesten tenir el Servei de Benestar Social transferit al Consell Comarcal per tant cal vetllar perquè aquest disposi dels recursos econòmics i humans per donar resposta total a les necessitats. (Alcaldies i Consell Comarcal)

12 - Fisioteràpia, logopèdia, servei de suport psico-físic a domicili.

13 - Ampliació del programa «Temps per cures» al col·lectiu de gent gran.

4. ENVELLIMENT ACTIU		
Pla municipal per a Gent gran	NO 95%	SI 5%
Activitats per facilitar l'envelliment actiu	NO 10%	SI 90%
Consell Gent gran amb participació activa	NO 82%	SI 18%
Entitats o associacions de gent gran amb participació activa	NO 57%	SI 43%

Proposem:

14 - Fomentar la participació en la presa de decisions municipals, fomentar els projectes intergeneracionals amb les escoles, instituts que serveixin per reduir les actituds socials negatives i els estereotips envers la gent gran.

15 - Creació de la figura de dinamitzador de la gent gran (igual que el dinamitzador juvenil) per incentivar la participació en les activitats i combatre la solitud.

16 - Potenciar els casals, centres cívics, associacions de gent gran.

17 - Programar i promocionar l'exercici físic.

5. BRETXA DIGITAL		
Espai amb ordinador al servei de la ciutadania	NO 48%	SI 52%
Atenció presencial als majors de 65 anys (1)	NO 10%	SI 90%
Assessorament digital per tràmits telemàtics. (2)	NO 65%	SI 35%

(1) Posem en dubte aquestes dades, obligació per llei.

(2) D'obligat compliment segons la Llei 39/2015, article 12

La pandèmia va tancar les administracions i en molts casos no les ha tornat a obrir, molts dels tràmits ja només es poden fer electrònicament sense cap possibilitat d'una atenció presencial. (viscut en departaments de la Generalitat)

Per tant, i com a administració més propera al ciutadà i tenint en compte que és on dirigeix, en primer lloc, el col·lectiu de gent gran:

Proposem:

18 - Creació de la figura d'atenció a les persones grans per orientació i guiatge de les diferents atencions del seu dia a dia, incloent-hi les gestions administratives i l'ús de les TIC. (persona que pot ser itinerant) o bé formació del propi personal que està a l'atenció a la ciutadà.

No tenir aquestes figures referents, ni aquest suport provoquen sentiments d'aïllament i de solitud.

19 - Posar a disposició de la gent gran un espai amb ordinador i xarxa wifi gratuïta.

20 - Programar, promocionar i/o subvencionar cursos de noves tecnologies per la gestió de tràmits telemàtics comuns que la persona amb un baix nivell d'ús de les TIC, els provoca desconexió i desànim.

L'últim informe Indika ens marca que del total de la gent gran de 65 a 75 anys un 90% utilitza el mòbil i el WhatsApp, però dona puntuació més baixa a les gestions de sanitat i banca per tant aquest col·lectiu pot assumir formació TIC, per els petits tràmits personal telemàtics.

6. ENTITATS BANCÀRIES		
Hi ha oficines bancàries al municipi	NO 66%	SI 34%
Presten atenció presencial a la gent gran	NO 70%	SI 30%
Disponibilitat horària suficient per cobrir necessitats de la gent gran	NO 88%	SI 12%

Els percentatges són alarmants en totes les respostes: Tancament d'oficines, manca d'atenció presencial, municipis que no tenen caixer...

Donem com a normals situacions que són maltractaments d'unes entitats que tenen els nostres diners. És normal veure caixers en centres comercials i no en un municipi?

21 - És un principi de justícia i us demanem que sigueu els nostres aliats per resoldre-ho facilitant la instal·lació de caixers i sumant-vos a les nostres iniciatives de reivindicació.

- Cal també valorar la figura dels assessors sèniors que ha implantat alguna entitat i que podria ser que un dels objectius fos el de vendre productes.

7. TRANSPORTS		
Es disposa de transport a demanda per motius salut	NO 75%	SI 25%
Transport municipal amb mesures accessibilitat	NO 78%	SI 22%
Transport municipal amb abonaments gent gran	NO 75%	SI 25%
Transport intermunicipal amb mesures accessibilitat	NO 53%	SI 47%
Transport intermunicipal amb abonaments gent gran.	NO 58%	SI 42%

Proposem:

- 22 - Que el transport escolar sigui també d'utilització de la gent gran.
- 23 - Que hi hagi establert el transport a demanda per casos de necessitat.
- 24 - Contemplar en les bases de les concessions sigui obligat que els vehicles tinguin accessibilitat per poder-se presentar a les convocatòries.
- 25 - Disposar d'una partida econòmica per emergències.

Propostes totes elles emmarcades a l'Agenda Rural de Catalunya.

Repte 1 - Persones, benestar i repte demogràfic.

I també de l'OMS Agenda 2030, Objectius de Desenvolupament Sostenible.

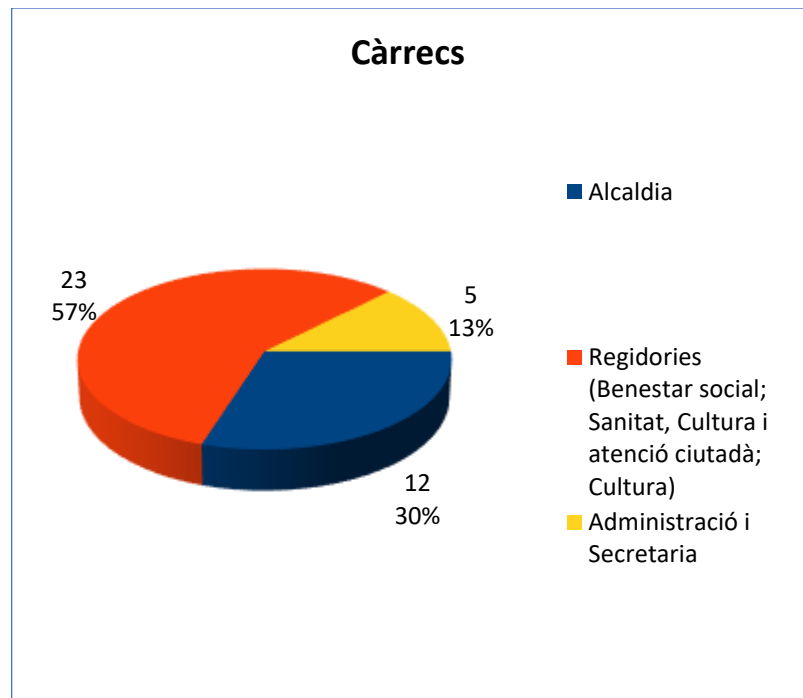
Fem dels nostres municipis un exemple de comunitats saludables, acollidores, respectuoses i de l'administració local exemple de proximitat, empatia i esperit d'ajut envers la gent gran.

Figueres, 10 de març de 2023

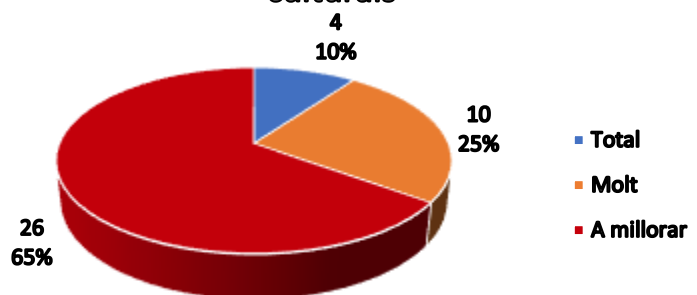
Comissió de relacions amb l'administració.
Consell de la Gent Gran de l'Alt Empordà.

Consell de la Gent Gran de l'Alt Empordà
Resultats de l'enquesta enviada als municipis

Han respost 40 municipis que representa un 59% de participació

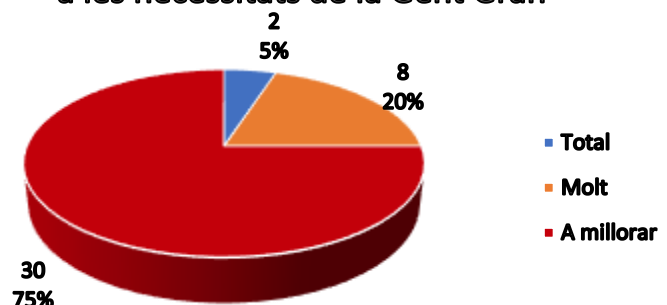


Grau d'accessibilitat per facilitar l'accés de la Gent Gran a les activitats socials i culturals



Espais municipals i mobiliari urbà

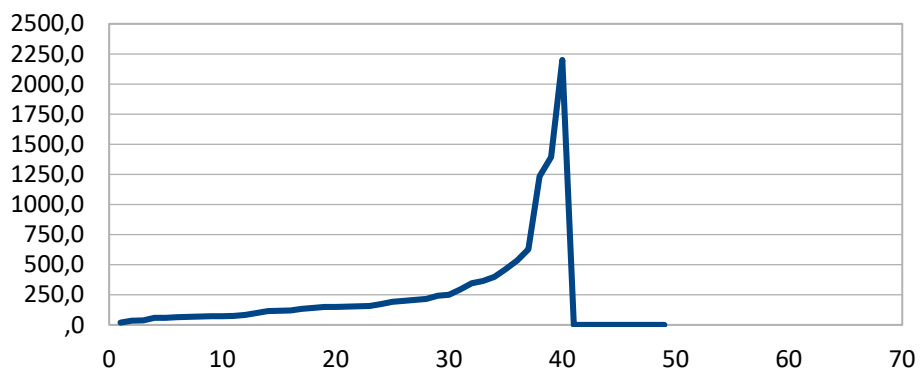
Disponibilitat de mobiliari urbà amable a les necessitats de la Gent Gran



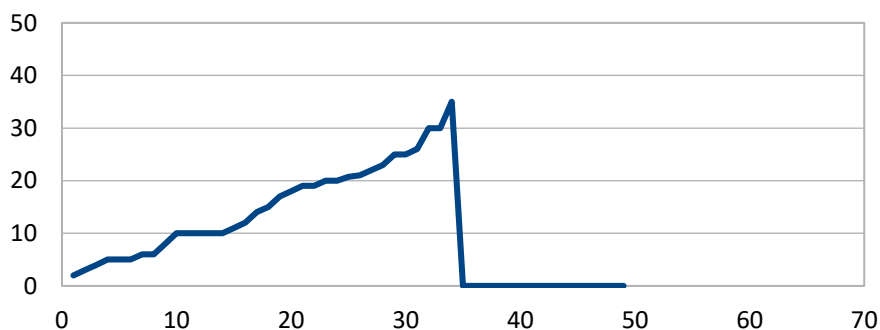
Habitatges, centres residencials i centres de dia

Número de centres residencials públics	5
Número de centres residencials d'iniciativa privada	6
Número de centres de dia públics	6
Número de centres de dia d'iniciativa privada	4
Habitatges compartits i/o tutelats	0

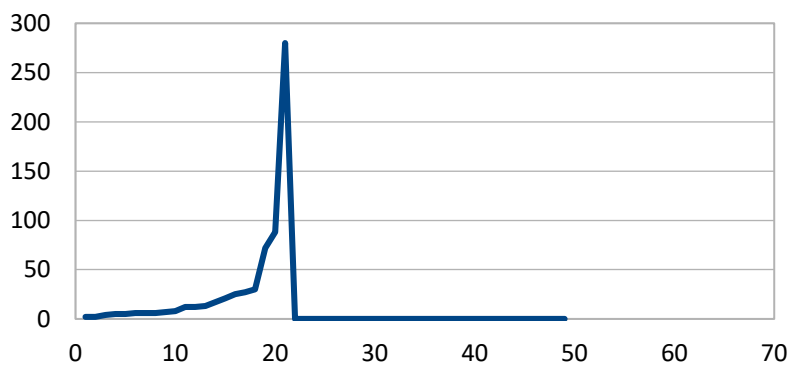
Número de persones de 65 o més anys de la localitat



Percentatge de persones de 65 o més anys de la localitat que viuen soles

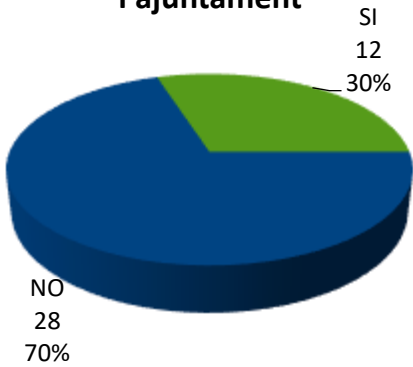


Número de persones de 65 o més anys de la localitat que utilitzen teleassistència



Polítiques municipals i participació ciutadana

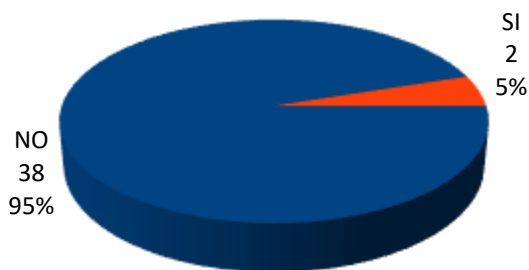
Hi ha un departament propi de Benestar Social a l'ajuntament



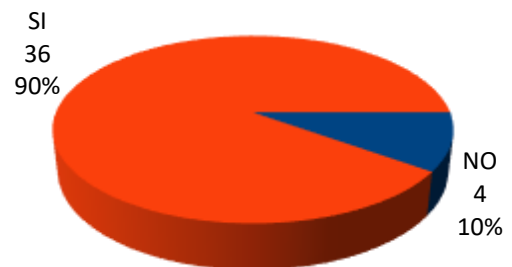
Estan delegades les competències de Benestar Social al Consell Comarcal



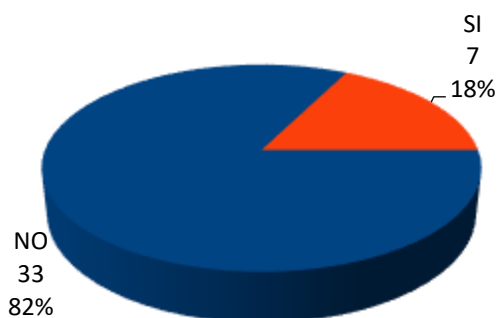
Hi ha un Pla municipal per a la Gent Gran



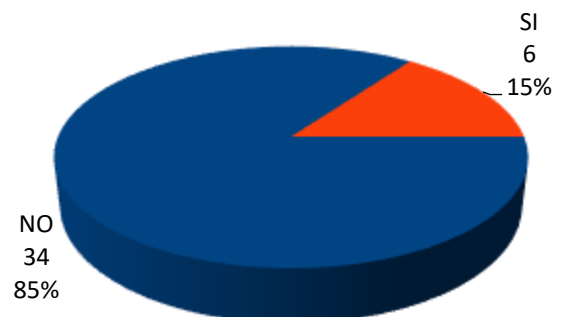
Es promouen i desenvolupen activitats per facilitar un envelliment actiu



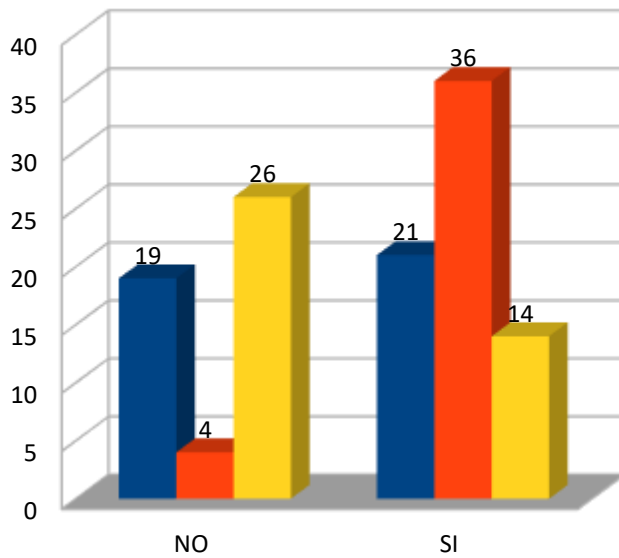
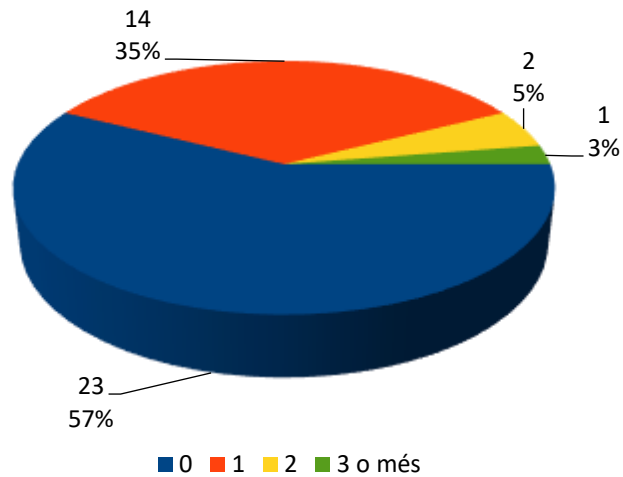
Hi ha un Consell de Gent Gran amb participació activa



Hi ha subvencions per adaptabilitat de l'habitatge de la Gent Gran

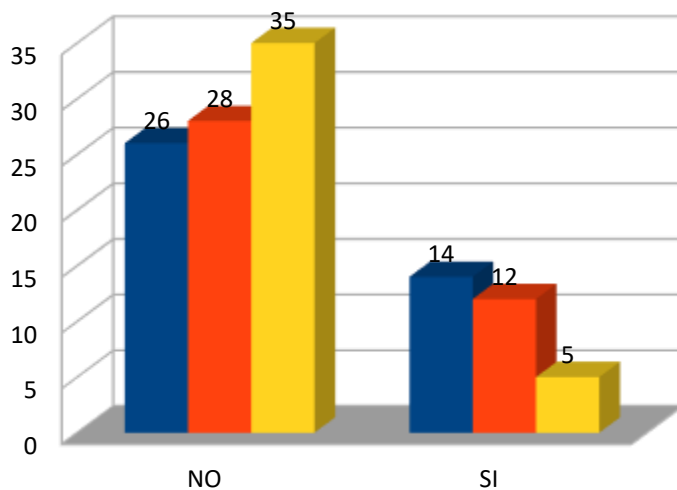


Número de entitats i associacions de Gent Gran amb participació activa al municipi



Brexa digital

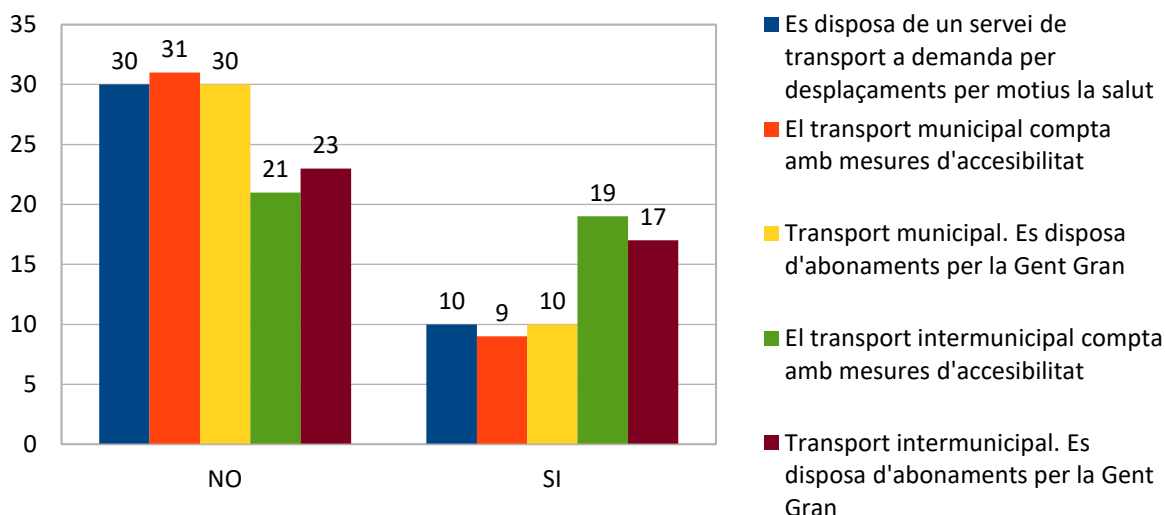
- Hi ha un espai amb ordinador a l'ajuntament al servei de la ciutadania
- A l'Ajuntament es presta atenció presencial a les persones de 65 o més anys per fer tràmits presencials i telemàtics
- Hi ha un assessor digital a l'ajuntament per la realització de tràmits telemàtics



Entitats bancàries

- Hi ha oficines bancàries al municipi
- Les oficines bancàries presten atenció presencial a la Gent Gran
- La disponibilitat horària es considera suficient per cobrir les necessitats de la Gent Gran

Transports



Ajuntaments que han participat a l'enquesta

Nom del municipi:

Agullana

Albanyà

Bàscara

Biure

Borrassa

Cabanelles

Cabanes

Cadaqués

Capmany

Castelló d'Empúries

Cistella

Darnius

El Far d'Empordà

Garrigàs

L'Armentera

La Jonquera

La Selva de Mar

Lladó

Llançà

Llers

Mollet de Peralada

Ordis

Palau de Santa Eulalia

Palau-saverdera

Peralada

Pont de Molins

Pontós

Portbou

Sant Climent Sescebes

Sant Llorenç de la Muga

Sant Miquel de Fluvià

Torroella de Fluvià

Vila-sacra

Vilabertran

Viladamat

Vilafant

Vilajuïga

Vilacolum

Vilamalla

Vilanant