

DOCUMENT ÚNIC DE PROTECCIÓ CIVIL DE VILADAMAT



CONSELL COMARCAL
DE L'ALT EMPORDÀ

Alicia Herrera Puente
Tècnic de Protecció Civil

Febrer 2021

Sumario

1. DOCUMENT 1. Generalitats i Organització Municipal.....	4
1.1. Introducció, normativa i disposicions legals.....	4
1.2. Dades generals del municipi.....	5
1.2.1. IDENTIFICACIÓ DEL MUNICIPI.....	5
1.2.2. SITUACIÓ GEOGRÀFICA.....	6
1.2.3. DADES DE POBLACIÓ.....	6
1.2.4. INFRAESTRUCTURES I VIES DE COMUNICACIÓ.....	6
1.2.5. SERVEIS BÀSICS.....	8
1.2.6. CLIMATOLOGIA.....	9
1.2.7. OROGRAFIA.....	9
1.2.8. HIDROLOGIA.....	10
1.3. Organització municipal de protecció civil.....	11
1.3.1. ESTRUCTURA, FUNCIONS I RESPONSABILITATS.....	11
1.3.2. CENTRES DE COORDINACIÓ.....	15
1.3.2.1. Centre de recepció d'alarmes (CRA).....	15
1.3.2.2. Centre de Coordinació Operativa Local (CECOPAL).....	16
1.4. Programa i procediment d'implantació, simulacres, manteniment, revisió i actualització.....	17
1.4.1. PROGRAMA DE LA IMPLANTACIÓ DEL PLA.....	17
1.4.2. MANTENIMENT DEL PLA.....	17
1.4.3. PROGRAMA D'EXERCICIS I SIMULACRES.....	18
1.5. Bases per al pla de recuperació previst a l'article 31 de la Llei 4/1997.....	20
2.1. Risc territorial.....	22
2.2. Riscos especials.....	22
2.2.1. INCENDIS FORESTALS.....	23
2.2.2. INUNDACIONS.....	26
2.2.3. NEVADES.....	28
2.2.4. VENTADES.....	30
2.2.5. SISMES.....	31
2.2.6. ALTRES RISCOS.....	32
2.3. Riscos específics.....	33
2.3.1. ACCIDENTS AERONÀUTICS.....	33
3. DOCUMENT 3. Vulnerabilitat municipal.....	35
3.1. Àrees o sectors d'afectació.....	35
3.2. Elements vulnerables.....	37
4. DOCUMENT 4. Procediments operatius per risc.....	40
4.1. Procediment operatiu.....	40
4.1.1. CRITERIS D'ACTIVACIÓ. NIVELLS.....	40
4.1.2. TASQUES PREVENTIVES I OPERATIVES ASSOCIADES A CADASCUN DELS NIVELLS.....	41
4.1.3. AVISOS: ORGANITZACIÓ, SISTEMES I RECORREGUTS D'AVÍS.....	52
4.1.4. PROCEDIMENTS DE RELACIÓ I D'INTEGRACIÓ AMB ELS PLANS D'ÀMBIT SUPERIOR.....	52
4.2. Mesures de protecció a la població.....	53
4.2.1. EXECUCIÓ DE L'EVACUACIÓ.....	53
4.2.2. ZONES D'ALLUNYAMENT.....	53
4.2.3. PAUTES DE CONFINAMENT.....	54

4.2.4. CONTROL D'ACCESSOS.....	54
5. FITXES D'ACTUACIÓ.....	55
6. DIRECTORI TELEFÒNIC I CATÀLEG DE MITJANS I RECURSOS.....	60
6.1. Directori telefònic.....	60
6.1.1. ORGANIGRAMA MUNICIPAL DE L'EMERGÈNCIA.....	60
6.1.2. CENTRES DE COORDINACIÓ I SERVEIS D'EMERGÈNCIA.....	63
6.1.3. ELEMENTS VULNERABLES.....	63
6.1.4. CENTRES D'ACOLLIDA.....	80
6.1.5 MITJANS DE COMUNICACIONS.....	80
6.1.6 MUNICIPIS VEÏNS.....	81
6.2. Catàleg de mitjans i recursos 6.3.....	82
6.2.1 MITJANS I RECURSOS DE L'AJUNTAMENT.....	82
6.2.2 VEHICLES MUNICIPALS.....	82
6.2.3 XARXA D'HIDRANTS MUNICIPAL.....	82
6.2.4 ASSOCIACIONS I GRUPS DE VOLUNTARIS LOCALS.....	83
6.2.5 SERVEIS BÀSICS.....	83
6.2.6 SERVEIS SANITARIS.....	84
6.2.7 PRIVATS.....	84
7. DOCUMENT . Cartografia específica per a cada risc.....	85

1. DOCUMENT 1. Generalitats i Organització Municipal

1.1. Introducció, normativa i disposicions legals

El Document Únic de Protecció Civil Municipal és el document que estableix el marc orgànic i funcional previst per a un municipi, amb l'objecte de prevenir i controlar els riscos sobre les persones i els béns i donar resposta adequada a les possibles situacions d'emergència del municipi, sota responsabilitat del titular del pla i garantint la integració d'aquestes actuacions amb el sistema autonòmic de protecció civil.

D'acord amb la Llei 4/1997 de protecció civil de Catalunya, l'Ajuntament resta obligat a elaborar i implantar el Pla de protecció civil municipal, del qual aquest document n'és la base.

D'altra banda, el Document Únic de Protecció Civil Municipal, s'ha realitzat, a banda del Decret 155/2014, de 25 de novembre, pel qual s'aprova el contingut mínim per a l'elaboració i homologació dels plans de protecció civil municipal i s'estableix el procediment per a la seva tramitació conjunta, d'acord amb les disposicions legals, Plans d'emergència i normativa que es descriu a continuació:

A nivell municipal:

- PBEM, aprovat el dia 10/10/2007 i homologat per la Comissió de Protecció Civil de Catalunya el dia 20/12/2007
- PAM INFOCAT, homologat per la Comissió de Protecció Civil de Catalunya el dia 17/12/2009
-
- PAM SISMICAT, homologat per la Comissió de Protecció Civil de Catalunya el dia 17/12/2009
- .PAM NEUCAT, homologat per la Comissió de Protecció Civil de Catalunya el dia 17/12/2009

A nivell autonòmic:

- Decret 161/1995, de 16 de maig, pel qual s'aprova el Pla de protecció civil de Catalunya (PROCICAT).
- Acord GOV/165/2014, de 9 de desembre, pel qual s'aprova el Pla especial per a emergències radiològiques de Catalunya (RADCAT).
- Acord GOV/141/2014, de 21 d'octubre, pel qual s'aprova la revisió del Pla especial d'emergències per incendis forestals de Catalunya (INFOCAT).
- Acord GOV/14/2015, de 10 de febrer, pel qual s'aprova la revisió del Pla especial d'emergències per inundacions de Catalunya (INUNCAT).
- Acord GOV/138/2014, de 14 d'octubre, pel qual s'aprova la revisió del Pla especial d'emergències sísmiques a Catalunya (SISMICAT).

- Acord GOV/29/2015, de 3 de març, pel qual s'aprova la revisió del Pla especial d'emergència exterior del sector químic de Catalunya (PLASEQCAT).
- Acord GOV/132/2014, de 30 de setembre, pel qual s'aprova la revisió del Pla especial d'emergències per accidents en el transport de mercaderies perilloses per carretera i ferrocarril a Catalunya (TRANSCAT).
- Acord GOV/126/2014, de 23 de setembre, pel qual s'aprova la revisió del Pla especial d'emergències per nevades a Catalunya (NEUCAT).
- Acord GOV/139/2014, de 14 d'octubre, pel qual s'aprova la revisió del Pla especial d'emergències per allaus a Catalunya (ALLAUCAT).
- Acord GOV/128/2010, de 13 de juliol, pel qual s'aprova el Pla especial per a emergències aeronàutiques a Catalunya (AEROCAT).
- Acord GOV/15/2015, de 10 de febrer, pel qual s'aprova la revisió del Pla especial d'emergències per contaminació de les aigües marines de Catalunya (CAMCAT).
- ACORD GOV/115/2017, d'1 d'agost, pel qual s'aprova el Pla especial d'emergències per risc de vent a Catalunya (VENTCAT).
- ACORD GOV/40/2020, de 3 de març, pel qual es revisa el Pla d'actuació del PROCICAT per pandèmies, que passa a denominar-se Pla d'actuació del PROCICAT per emergències associades a malalties transmissibles emergents amb potencial alt risc.

1.2. Dades generals del municipi

1.2.1. IDENTIFICACIÓ DEL MUNICIPI

NOM MUNICIPI	VILADAMAT
COMARCA	ALT EMPORDÀ
PROVÍNCIA	GIRONA

SUPERFÍCIE TOTAL	11,7 km ²
Altitud (m)	13

1.2.2. SITUACIÓ GEOGRÀFICA

	TELÈFON AJUNTAMENT	TELÈFON Policia Local	UBICACIÓ
L'Escala	972 774 284	972 774 818	Sud
Ventalló	972 793 117		Oest
Saus-Camallera	972 794 597		Oest
Garrigoles	972 768 028		Sud
Albons	972 788005		Sud

1.2.3. DADES DE POBLACIÓ

DADES DE POBLACIÓ	
POBLACIÓ TOTAL 2019	468
POBLACIÓ ESTACIONAL MITJANA	

Nom del nucli	Nombre d'habitants aprox	Percentatge de població aproximat
Viladamat	430	97,9
Palauborrell	9	2,1

1.2.4. INFRAESTRUCTURES I VIES DE COMUNICACIÓ

INFRAESTRUCTURES I VIES DE COMUNICACIÓ			
CARRETERA	TITULARITAT	PUNTS QUILOMÈTRICS (FRONTERERS)	PONTS I TÚNELS
C-31	Generalitat de Catalunya . Servei Territorial de Carreteres de Girona	0 310,124 C-65, Sta Cristina d'Aro – 380,24, N-II El Far d'Empordà	PONT 02 – Sobre el Torrent de Palauborrell (i sobre el camí) PONT03 – Sobre un rec PONT 04 – sobre el torrent del Camí del Mig PONT 05 – Sobre rec
C-31a			
GI 623 - de l'Escala a Viladamat	Diputació de Girona	0 GI-513(Bàscara – Orriols) - 21,260 GI-632 (L'Escala)	PONT 01 – sobre la riera de Nietes

Camins

Codi	Nom	Origen-destí	Sector	Caract.
0536	Camí de Cinc Claus	GI-623 a Cinc Claus	Nord-est	
0903	Camí de les Closes	GI-623 als camps annexes	Nord-est	Passa sota la carretera
0532	Camí de la Verneda	GI-623 a L'Armentera	Nord	Asfaltat fins la granja Ponderosa
0310	Camí d'Albons	Viladamat - Albons	Sud-est	Asfaltada. PONT sobre la riera de Nietes
0311	Camí Jardí del Rei - Carretera Vella a la Bisbal d'Empordà – Pas de Molas	Viladamat - 0310	Sud	Asfaltada PONT sobre la riera de la Muntanya
111	Camí vell de Figueres	Del 311 a la C-31	Sud	Paral.lel a la C-31. Asfaltat
0541	Camí del Balcar - Carretera de la Font de Sant Quirc	0311 – fora del terme	Sud-est	Asfaltada
0305	Camí a Palauborrell	Viladamat – Palauborrell	Oest	Asfaltat
0300	Camí de les Sorres	Palauborrell - Pelacalç	Nord-oest	Molt ample en alguns trams
0303	Camí de l'aeròdrom a Palauborrell	Palauborrell – Carretera de l'Armentera	Nord-oest	
0520	Camí de Palauborrell	Palauborrell – Ventallo (fora del terme)	Nord-oest	
0901	Connector	Del 0300 al 0305	Nord	
0306	Camí de Cal Belga i camí 23, 25 i 26	De la GI 623 al 305.	Les Gavarreres Bosc de la Barretina	Circular; té dues entrades en el 0305
0308	Camí del Mig	De la C-31 al 0307	Els Estepars Bosc del Belga	
0307	Camí de la Font de l'Ermedà Camí de Sant Feliu de la Garriga	De Viladamat, per sota la C-31 al 0305	Sant Feliu de la Garriga Font d'Ermedà Bosc de la Ruda. Sector Sud-oest	
0308	Camí del Puig Segalar	Del 207 al Puig Segalar	Puig Segalar	
0522	Camí del Mas Notari	De Palauborrell- fora terme	Sud-est Les Cinquanta vessanes Bosc d'en Batlle	

ESTACIÓ AERONÀUTICA	DADES DE CONTACTE	CARACTERÍSTIQUES
AIRSPORT VILADAMAT	639 970 423 Crta Gi-623, km 15,5 info@airportviladamat.com	Dues pistes - Lloguer d'hangars - Escola de pilots – Taller mecànic

MÈTODE DE TRANSPORT	DADES DE CONTACTE	CARACTERÍSTIQUES
Linea de Bus	SARFA	Diferents rutes a Girona, Figueres i Barcelona

1.2.5. SERVEIS BÀSICS

LÍNIA DE GASIFICACIÓ	COMPANYIA	CARACTERÍSTIQUES DEL TRANSPORT
GAS BUTÀ HERMANAS MALLOL	Narcís Monturiol, 2 17600 Figueres 972 503 103	Transport en camió els dilluns
Dipòsit GPL – Plaça Tramuntana	Repsol	

Línia elèctrica	Transformadors	Situació	Afecta massa forestal? (S/N)
Línia Mitja Tensió 25 Kv,aèrea	PA46746	Palauborrell	No
	PA30596	Sud Nucli urbà, carretera	No
	PA49145	Nucli urbà	No
	PA48470	Els Boscos	No
	PA51015	Camps d'en Planes	No
	PA31178	Camps de la Caseta	No

Red Electrica de España (gestor de la xarxa i transportista)

Informació 91 728 62 15 Centraleta 91 650 20 12 Barcelona 934 43 08 61

TORRE DE TELECOMUNICACIONS	COMPANYIA	COORDENADES UTM	CARACTERÍSTIQUES
APIR 50 CATR8658	Orange	X:504459 Y:4664419	

AIGUA POTABLE COMPANYIA	Telèfon oficina	Telèfon incidències
SOREA	972 236 359 900 405 070	900 304 070

1.2.6. CLIMATOLOGIA

Dades IDESCAT de l'estació de Roses per al període 2014-2017.

VALORS NORMALS MITJOS DE PRECIPITACIONS DARRERS 4 ANYS												
MES	GEN	FEB	MARÇ	ABR	MAIG	JUNY	JUL	AGO	SET	OCT	NOV	DES
L/M ²	58,5	30,9	49,6	49	23,7	32,9	20,2	29,4	81,2	47,8	65,5	30

VENTS DOMINANTS	Nord
-----------------	------

Xarxa d'estacions metereològiques automàtiques (XEMA)			
	LOCALITZACIÓ	CARACTERÍSTIQUES	ENLLAÇ WEB
Roses	42,27065 / 3,18165	Altitud 24 m	http://www.meteo.cat/observacions/xema/dades?codi=D4
Castelló d'Empúries	42,24726 / 3,09021	Altitud: 2m	https://www.meteo.cat/observacions/xema/dades?codi=W1
Sant Pere Pescador	42,17716 / 3,09680	Altitud 4m	https://www.meteo.cat/observacions/xema/dades?codi=U2
Torroella de Fluvià	42,18139 / 3,06202	Altitud 7m	https://www.meteo.cat/observacions/xema/dades?codi=XZ

1.2.7. OROGRAFIA

ALTITUD MÀXIMA	Puig Segalar - 177m
ALTITUD MÀXIMA AMB POBLACIÓ / INFRAESTRUCTURES	Palau Borrell - 53m
ALTITUD MÍNIMA	Les Nietes – Pla d'amont 3-4 m
ALTITUD MÍNIMA AMB POBLACIÓ / INFRAESTRUCTURES	Gl 623 - 3m
ALTITUD DEL NUCLI URBÀ	13 m

1.2.8. HIDROLOGIA

Rieres a destacar	Riera de les Nietes – Travessa la GI-623 i es converteix en la Riera de la Muntanya
	Torrent de Palauborrell - Paral·lel al camí de Palauborrell. Passa per sota la C-31
	Paral·lel al camí del Mig.- Passa per sota la C-31
	Riera del Balcà
	Torrent del Camí de Cap de Terme
Canals - Recs	Hi ha diversos recs que partint de l'oest del municipi, arriben fins la plana

1.3. Organització municipal de protecció civil

1.3.1. ESTRUCTURA, FUNCIONS I RESPONSABILITATS

L'organització municipal de protecció civil és el conjunt de persones encarregades de dur a terme la protecció civil del municipi, amb l'objectiu de fer front a les emergències que puguin sorgir dins del municipi per tal de salvar vides, protegir béns i el medi ambient.

L'estructura de l'organització municipal de protecció civil té com a punt més elevat de responsabilitat a l'Alcalde, que és l'autoritat de protecció civil d'àmbit municipal i, com a base de l'organització, es troben les diferents comissions i comitès encarregats de dur a terme les accions per tal d'aplicar correctament el Pla de Protecció Civil Municipal.

En aquest apartat es tracta, doncs, de donar a conèixer les diferents figures dins de l'organització municipal de protecció civil tot explicant les seves funcions i responsabilitats.

Comissió municipal de protecció civil:

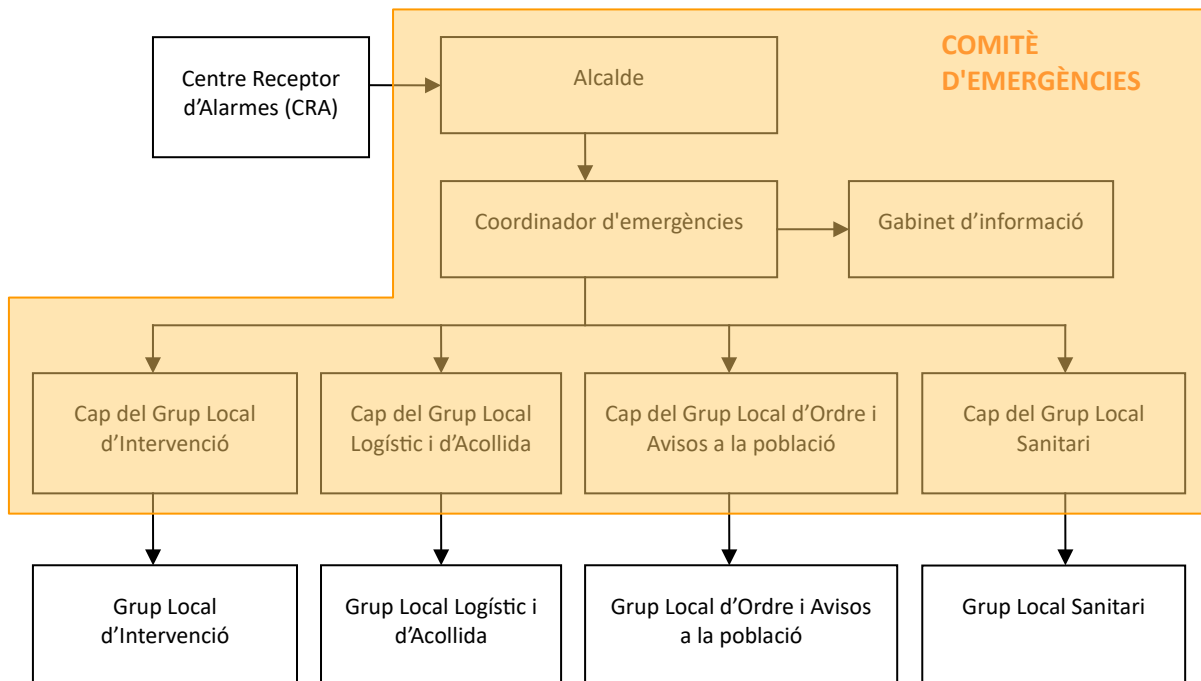
La Comissió Municipal de Protecció Civil és un òrgan que es crea pel Ple de l'ajuntament i està presidit per l'alcalde. És l'òrgan que vetlla per la prevenció i la seguretat del municipi i és el marc de col·laboració, coordinació i presa d'acords entre els diversos serveis municipals i entre les diferents administracions amb incidència en el municipi en matèria d'anàlisi de risc, prevenció, planificació, intervenció, informació a la població i rehabilitació. Així doncs, es tracta d'un òrgan amb caràcter consultiu, deliberant i coordinador.

Composició:

COMISSIÓ MUNICIPAL DE PROTECCIÓ CIVIL	
CÀRREC	

La composició de la Comissió municipal de Protecció Civil serà diferent en cada municipi, però en general integrada per representats de l'ajuntament i de les altres administracions que disposen de serveis afectes als plans municipals; per representants de les entitats col·laboradores en funcions de protecció civil i de l'associació de voluntaris i voluntàries, si n'hi ha; pels directors o directores dels plans d'autoprotecció de les empreses i dels centres del municipi que hi siguin convocats, i pel personal tècnic que es consideri necessari.

L'organigrama municipal en emergències segueix el següent patró:



Centre Receptor d'Alarmes (CRA)

És el centre on es reben i des d'on es notifiquen els avisos d'emergència.

Comitè d'emergències:

- Alcaldessa
- Consell Assessor
- Gabinet d'informació municipal

Aquests òrgans es defineixen de la manera següent:

Alcaldessa

L'Alcaldessa del municipi és l'autoritat de protecció civil d'àmbit municipal, i per tant el director del Pla municipal de protecció civil o responsable municipal de l'emergència. Pot delegar les funcions de direcció del Pla al/a la tinent/a d'Alcaldessa (o a altres regidors/es, si en manquen).

L'Alcaldessa és el responsable màxim de l'elaboració, la implantació i l'execució del Pla de protecció civil municipal.

Consell Assessor

El Consell Assessor té per funcions:

- Assessorar el director del pla, l'Alcaldessa.
- Analitzar i valorar la situació, aportant-hi tota la informació i trametent les instruccions de l'Alcaldessa als seus respectius col·laboradors.

- Altres funcions específiques per a cada risc concret.

El Consell Assessor es compon de:

- El / La cap del Grup Local d'Ordre i Avisos a la Població
- El / La cap del Grup Local Sanitari
- El / La cap del Grup Local Logístic i d'Acollida
- El / La cap del Grup Local Específic pel Risc corresponent en cada cas
- El / La coordinador municipal de l'emergència
- Altres en funció del risc a criteri del director del Pla, en general tots els regidors i/o tècnics implicats en la resolució de l'emergència

Grup Local d'Ordre i Avisos a la Població

Les funcions d'avisos són:

- Avisar a la població afectada que estigui en les zones de risc de l'emergència i especialment als elements vulnerables.
- Transmetre la informació de les mesures a adoptar per part de la població.

Les funcions d'ordre són:

- Coordinar i executar les tasques d'allunyament, evacuació o confinament de la població i dels elements vulnerables.
- Garantir la seguretat ciutadana a la zona de risc.
- Controlar els accessos a la zona de risc.
- Realitzar la vigilància viària a la zona d'emergència, efectuant el control del trànsit d'accés dels components dels grups d'emergència.
- Guiar els actuants cap al Centre de Comandament Avançat (CCA) i a l'Àrea sanitària.

Grup Local d'Intervenció

Les seves funcions són:

- Assessorar tècnicament als diferents cossos d'emergència sobre l'actuació en front de l'emergència.
- Donar recolzament a les tasques necessàries per a prevenir i controlar les emergències.
- Donar recolzament a les tasques de rescat i salvament de persones i béns.
- Informar el coordinador del CCA i atendre les seves instruccions.

Grup Local Sanitari

Les seves funcions són:

- Informar-se de la situació sanitària en l'àrea d'emergència.
- Prestar assistència sanitària in situ.
- Conèixer l'estat i la ubicació dels afectats.

- Cobrir les necessitats farmacèutiques.
- Prestar atenció psicològica als afectats i familiars.
- Realitzar les tasques de salut pública.

Grup Local Logístic i d'Acollida

Les seves funcions són:

- Proporcionar i gestionar els serveis bàsics municipals.
- Preparar els centres d'acollida i gestionar-los per tal que es pugui acollir a la població.
- Donar allotjament, proveïment d'aliments, control i serveis socials a les persones afectades.
- Subministrar tots els materials o combustibles que es necessitin.
- Rebre el voluntariat.

Coordinador municipal de l'emergència

És la figura que fa de vincle entre l'Alcaldessa i els diferents grups d'emergència, essent el màxim responsable del Consell Assessor. És el responsable de comunicar-se amb els diferents grups d'emergència municipal i de controlar que tot es fa segons el previst, a més de suplir a l'Alcaldessa en cas que fos necessari, amb una disponibilitat de 24 hores al dia.

Les seves funcions són:

- Coordinar l'emergència.
- Comunicar amb tots els grups d'emergència municipal.
- Rebre comunicacions del CRA.
- Assessorar l'Alcaldessa.
- Controlar la situació i evolució de l'emergència i supervisar les accions dels diferents grups d'emergència.

Representant municipal al PROCICAT

És el responsable de traslladar-se al CECAT, en cas que aquest ho requereixi, per tal de donar informació a Protecció Civil, d'una forma directa i conjunta, de tot el que pugui ser necessari per a la resolució de l'emergència.

Gabinet d'Informació Municipal

El Gabinet d'Informació Municipal és l'òrgan responsable de donar la informació en el moment de l'emergència.

Les seves funcions són:

- Aplegar informació sobre l'emergència

- Transmetre (o difondre) la informació generada dins el Comitè d'Emergències a la població en general i a les persones directament o indirectament afectades

ORGANITZACIÓ MUNICIPAL DE PROTECCIÓ CIVIL		
CÀRREC OPERATIU	CÀRREC HABITUAL	NÚMERO DE FITXA D'ACTUACIÓ
Centre Receptor d'Alarmes		1
Responsable emergència municipal	Alcaldessa	2
Coordinador municipal de l'emergència	Alcaldessa	3
Cap del Grup local d'ordre i avisos a la població	Regidor	4
Cap del Grup local logístic i d'acollida	Regidor	5
Cap del Grup local sanitari	-	6
Cap del Gabinet d'informació	Regidor	7
Cap del Grup local d'intervenció	--	8
Representant municipal al PROCICAT	Regidor	9

1.3.2. CENTRES DE COORDINACIÓ

1.3.2.1. Centre de recepció d'alarmes (CRA)

Lloc	Ajuntament de Viladamat
Adreça	Plaça de l'1 d'octubre, 1
Telèfon	972 788 082
Correu electrònic	ajuntament@viladamat.cat
Altres comunicacions	RESCAT
Protocols, fitxes d'actuació, etc.	

El CRA és un centre que ha d'estar operatiu 24 hores al dia, 365 dies a l'any. En cas que no sigui possible, aquestes funcions seran dutes a terme per l'Alcaldessa o persona en qui delegui.

Funcions

- Notificar qualsevol alarma al **112** i al **CECAT**.
- Rebre la notificació de l'alarma i trametre-la.
- Valorar, segons el protocols establerts, la importància de l'alarma.
- Posar en marxa el avisos d'activació del Pla de protecció civil municipal.
- Informar-se, en els primers moments, de la marxa de l'emergència.
- Establir contacte amb el coordinador municipal de l'emergència o l'Alcaldessa.

1.3.2.2. Centre de Coordinació Operativa Local (CECOPAL)

Lloc	Ajuntament de Viladamat
Adreça	Plaça de l'1 d'octubre,1
Telèfon	972 788 082
Correu electrònic	ajuntament@viladamat.cat
Recursos	RESCAT
Altres comunicacions	Fax 972 765 031

Funcions

- És el centre de coordinació municipal, que realitza les accions determinades pel director del Pla. Des d'aquí es dirigeix i es coordinen les actuacions dels diversos serveis relacionats amb el Pla.
- Mantenir contacte directe i continu amb el **Centre de Coordinació Operativa de Catalunya**.
- Notificar als grups operatius i al **CECAT** l'activació i la desactivació del Pla de protecció civil municipal.
- Facilitar, si escau, la informació a la població del municipi, amb els mitjans oportuns, segons les circumstàncies del risc i l'evolució de la situació de l'emergència.
- Mobilitzar i assegurar la transmissió de la informació i les ordres als grups operatius municipals decidides per la direcció del Pla, així com activar els mitjans i recursos municipals necessaris.
- Canalitzar l'ordre de l'autoritat de protecció civil municipal de prestació de serveis personals i la requisita, la intervenció o l'ocupació temporal i transitòria dels béns necessaris per afrontar les situacions d'emergència.
- Donar suport als mitjans d'emergències, de seguretat i als serveis especialitzats aliens que intervinguin en el municipi sota l'estructura del Pla activat.

1.4. Programa i procediment d'implantació, simulacres, manteniment, revisió i actualització

1.4.1. PROGRAMA DE LA IMPLANTACIÓ DEL PLA

IMPLANTACIÓ DEL PLA			
DATA	TIPUS	RISC/OS	ADREÇAT A
Setembre 2021	Implantació: reunió amb els caps de grups locals.	TOTS	Caps grups locals
Març 2022	Simulacre de despatx	Foc forestal	
Agost 2022	Simulacre de despatx	Inundacions	
Novembre 2023	Simulacre de despatx	Nevades	
Agost 2023	Simulacre de despatx	Sismes	
Agost 2023	Simulacre de despatx	Ventades	

1.4.2. MANTENIMENT DEL PLA

MANTENIMENT DEL PLA	
Data d'homologació:	
Data d'homologació de l'última revisió:	17/12/2009
Data de l'última actualització:	17/12/2009
Data de la propera revisió:	2023

1.4.3. PROGRAMA D'EXERCICIS I SIMULACRES

PROGRAMA D'EXERCICIS I SIMULACRES			
EXERCICI N°:	1		
DATA	Setembre 2021	HORA	
ESCENARI			
Activació del pla – Constitució del CECOPAL			
ZONA INVOLUCRADA			
Tot el municipi. Simulacre de constitució del CECOPAL			
CARACTERÍSTIQUES			
Cal saber a qui trucar, i a on es reuneixen. Repartir tasques			
VERIFICACIÓ I COMUNICACIÓ D'EXERCICI A ORGANISME OFICIAL COMPETENT:			
Verificació a través d'una acta. Comunicació als SSTT d'Interior a Girona.			
AVALUACIÓ			
A través de Protecció civil del Consell Comarcal Alt Empordà			

PROGRAMA D'EXERCICIS I SIMULACRES			
EXERCICI N°:	2		
DATA	Març 2022	HORA	
ESCENARI			
Foc forestal que amenaça el municipi. Amb tramuntana			
ZONA INVOLUCRADA			
Nord del poble			
CARACTERÍSTIQUES			
Simulacre de despatx. Gestió de trucades i comunicacions			
VERIFICACIÓ I COMUNICACIÓ D'EXERCICI A ORGANISME OFICIAL COMPETENT:			
Verificació a través d'una acta. Comunicació als SSTT d'Interior a Girona.			
AVALUACIÓ			
A través de Protecció civil del Consell Comarcal Alt Empordà			

PROGRAMA D'EXERCICIS I SIMULACRES			
EXERCICI N°:	3		
DATA	Novembre 2023	HORA	
ESCENARI			
Nevada general. Acumulació de 15cm			
ZONA INVOLUCRADA			
Tot el municipi			
CARACTERÍSTIQUES			
Gestions del grup logístic i d'acollida			
VERIFICACIÓ I COMUNICACIÓ D'EXERCICI A ORGANISME OFICIAL COMPETENT:			
Verificació a través d'una acta. Comunicació als SSTT d'Interior a Girona.			
AVALUACIÓ			
A través de Protecció civil del Consell Comarcal Alt Empordà			

PROGRAMA D'EXERCICIS I SIMULACRES			
EXERCICI N°:	4		
DATA	Agost 2023	HORA	
ESCENARI			
Sisme de intensitat IV			
ZONA INVOLUCRADA			
Sue est del terme municipal – elements vulnerables			
CARACTERÍSTIQUES			
Constitució del CECOPAL. Gestions del grup logístic i d'acollida			
VERIFICACIÓ I COMUNICACIÓ D'EXERCICI A ORGANISME OFICIAL COMPETENT:			
Verificació a través d'una acta. Comunicació als SSTT d'Interior a Girona.			
AVALUACIÓ			
A través de Protecció civil del Consell Comarcal Alt Empordà			

PROGRAMA D'EXERCICIS I SIMULACRES			
EXERCICI N°:	5		
DATA	Agost 2022	HORA	
ESCENARI			
Inundació			
ZONA INVOLUCRADA			
Tot el municipi			
CARACTERÍSTIQUES			
Constitució del CECOPAL . Gestions del grup logístic i d'acollida			
VERIFICACIÓ I COMUNICACIÓ D'EXERCICI A ORGANISME OFICIAL COMPETENT:			
Verificació a través d'una acta. Comunicació als SSTT d'Interior a Girona.			
AVALUACIÓ			
A través de Protecció civil del Consell Comarcal Alt Empordà			

1.5. Bases per al pla de recuperació previst a l'article 31 de la Llei 4/1997

1. Recopilació de les fonts d'informació dels danys produïts:

- Tècnics municipals
- Brigada d'obres
- Agents dels Mossos d'Esquadra, la Guàrdia Civil
- Bombers
- Servei d'enllumenat, de clavegueram... del municipi. Companyies de l'aigua, del gas, d'electricitat i de telèfons
- Serveis de transports: ferrocarrils, transport urbà, empreses d'autocars, empreses de transports...
- Serveis de carreteres
- Indústries, comerços... del municipi
- Particulars
- Serveis sanitaris
- Altres que el municipi consideri oportú

2. Recopilació de les dades dels danys que s'han produït:

- Localització dels danys: cal indicar el lloc concret (fins i tot amb cartografia).
- Descripció de:
 - o Els elements afectats (cal indicar el tipus d'element i una descripció).
 - o Els tipus dels danys que s'han produït.
 - o Causes que han produït els danys.

3. Valoració econòmica dels danys (despeses que s'han generat durant l'emergència i cost per recuperar la normalitat).

És responsabilitat de l'Ajuntament l'adopció immediata de les mesures següents:

- Notificació a les companyies de gas, d'electricitat, de telèfons, de llum, carreteres, mitjans de transport de les avaries, talls de subministrament, dels danys que s'han produït
- Acollida de la població
- Proveïment de recursos a la població
- Desenrunament i neteja
- Recerca de mitjans i recursos
- Control d'aqüífers

Proposta de reconstrucció o reparació dels danys:

- Descripció de les obres, reparacions... a realitzar per recuperar o reparar els danys (la proposta es pot realitzar per evitar la repetició dels danys)
- Valoració econòmica (cost per recuperar la normalitat)
- Designació de responsables
- Definició de terminis

Cal saber si la zona s'ha declarat o no zona d'actuació especial (abans *catastròfica*). En aquest cas les ajudes vindran de l'Estat, el qual aprova un Reial decret llei (primer l'aprova el Consell de Ministres posteriorment el validen les Corts), per establir de forma concreta i per a cada catàstrofe totes les mesures, actuacions i procediments a seguir. S'hi estableixen, també, les previsions de finançament mitjançant el crèdit extraordinari.

Al marge de les subvencions que dóna l'Estat, pot haver-hi ajudes de les comunitats autònomes, la Unió Europea, les diputacions... En aquest cas, cal tenir en compte que aquestes ajudes són incompatibles amb les que pugui donar l'Estat.

Cal destacar que queden excloses les ajudes de les diferents administracions als danys produïts en béns assegurats, ja que existeix el Consorci de Compensació d'Assegurances, entitat autònoma de caràcter públic que actua com a reasseguradora de les companyies privades en cas que es produeixin catàstrofes.

2. DOCUMENT 2. Anàlisi del risc

2.1. Risc territorial

RISC TERRITORIAL		
	Classificació del risc	AVALUACIÓ
Emergències per pandèmies:	AFECTA	Les actuacions d'un municipi davant d'una emergència associada a una malaltia transmissible emergent amb potencial alt risc han d'estar coordinades amb el Comitè de Direcció del Pla.
Emergències en el transport de viatgers per ferrocarril:	NO AFECTA	
Emergències per onades de calor	AFECTA	S'inclou en aquest document
Emergències per concentració de persones	AFECTA – Festa Major d'Estiu	S'inclou en aquest document

2.2. Riscos especials

RISCOS ESPECIALS		
	DESCRIPCIÓ. Classificació del risc	AVALUACIÓ
Risc d'incendi forestal (INFOCAT):	Perill Alt	OBLIGAT
Risc d'inundacions (INUNCAT):	Perill Mitjà	OBLIGAT
Risc per nevades (NEUCAT):	Alta vulnerabilitat	Recomanat
Risc sísmic (SISMICAT):	Intensitat esperada VI-VII	Recomanat
Risc per ventades (VENTCAT)	--	Recomanat
Risc accidents aereonàutic (AEROCAT):	Existència d'aeròdrom privat	Previst en aquest document

2.2.1. INCENDIS FORESTALS

Incendis forestals esdevinguts en el municipi

Sector afectat	Causa	Any	Superfície cremada
Bosc en el terme municipal	Incendi forestal	2006	1000 Ha

Massa forestal

Sector/s de massa forestal	Situació geogràfica (respecte al nucli urbà)	Característiques
Bosc mediterrani	Sud-est del terme	Bosc mediterrani

Pistes forestals estratègiques

No hi ha constància

Pistes forestals de penetració i atac

No hi ha constància

Camins

Codi	Nom	Origen-destí	Sector	Caract.
0536	Camí de Cinc Claus	GI-623 a Cinc Claus	Nord-est	
0903	Camí de les Closes	GI-623 als camps annexes	Nord-est	Passa sota la carretera
0532	Camí de la Verneda	GI-623 a L'Armentera	Nord	Asfaltat fins la granja Ponderosa
0310	Camí d'Albons	Viladamat - Albons	Sud-est	Asfaltada. PONT sobre la riera de Nietes
0311	Camí Jardí del Rei - Carretera Vella a la Bisbal d'Empordà - Pas de Molas	Viladamat - 0310	Sud	Asfaltada PONT sobre la riera de la Muntanya
111	Camí vell de Figueres	Del 311 a la C-31	Sud	Paral.lel a la C-31. Asfaltat
0541	Camí del Balcar - Carretera de la Font de Sant Quirc	0311 - fora del terme	Sud-est	Asfaltada
0305	Camí a Palauborrell	Viladamat - Palauborrell	Oest	Asfaltat
0300	Camí de les Sorreres	Palauborrell - Pelacalç	Nord-oest	Molt ample en alguns trams
0303	Camí de l'aeròdrom a Palauborrell	Palauborrell - Carretera de l'Armentera	Nord-oest	
0520	Camí de Palauborrell	Palauborrell - Ventallo (fora del terme)	Nord-oest	

Codi	Nom	Origen-destí	Sector	Caract.
0901	Connector	Del 0300 al 0305	Nord	
0306	Camí de Cal Belga i camí 23, 25 i 26	De la GI 62 3al 305.	Les Gavarreres Bosc de la Barretina	Circular; té dues entrades en el 0305
0308	Camí del Mig	De la C-31 al 0307	Els Estepars Bosc del Belga	
0307	Camí de la Font de l'Ermedà Camí de Sant Feliu de la Garriga	De Viladamat, per sota la C-31 al 0305	Sant Feliu de la Garriga Fotn d'Ermedà Bosc de la Ruda. Sector Sud-oest	
0308	Camí del Puig Segalar	Del 207 al Puig Segalar	Puig Segalar	
0522	Camí del Mas Notari	De Palauborrell- fora terme	Sud-est Les Cinquanta vessanes Bosc d'en Batlle	

Punts d'aigua amb hidrant

No hi ha constància

Punts d'aigua sense hidrant

Nom / núm. Identificació	Coordenades UTM	Característiques Data de construcció	Capacitat (m³)	Accés ¹ (s/n)	
				camió	helicòpter
DIP	504109, 4662097	Dipòsit (sense dades)		Si	Si

Altres:

Nom / núm. Identificació	Coordenades	Característiques	Capacitat (m³)	Accés (s/n)	
				camió	helicòpter
Pantà de Boadella		Embassament			SI

Veure *elements vulnerables* en el punt 3.2 d'aquest document o en les fitxes del punt 6.1.3, on s'especifica l'existència de piscines.

¹ No es consideren accessibles amb helicòpter si hi ha arbres, línies d'alta tensió o edificacions en l'entorn immediat.

Hidrants

Els més propers a la zona forestal i que s'han cartografiat en el plànol corresponent són els següents. L'ajuntament disposa d'un plànol amb tots els hidrants.

Núm. Identificació	Diàmetre	Sector	UTM
H12		Palauborrell	503809/4664276
H20		El Xalet	506269/4664887
H07		Puig de la Verneda	506458/4665080
H16		GI-623	506835/4664683
H10 i H11		GI-623 - Garatge Oliveras	507116/4664671

Tallafocs

Són franges naturals (cultius, rius, etc) o artificials (carreteres, autopistes, vies de tren) de més de 200m d'amplada. Tot i que el terme és un mosaic de cultius, no es pot especificar en aquest document l'estat dels camps de cultiu, ja que canvia amb el temps.

No hi ha constància

Franges de baixa càrrega de foc

No hi ha constància

Estat de la franja de protecció contra incendis forestals

El Plànol de delimitació de les franges de seguretat contra incendis està aprovat pel Ple de l'Ajuntament. El projecte executiu està encarregat a la Diputació de Girona.

Punts de vigilància

No hi ha constància

2.2.2. INUNDACIONS

Emergències relacionades amb inundacions en el municipi

Any	Situació	Danys
2020	Temporal Glòria. 21-23 gener	Parets i vidrieres i altres desperfectes en el local social Erosió de cursos fluvials, desestabilització de talussos

Estat de les rieres.

Riera	Estat – localització (àrea urbana o no)
Riera de Nietes	No afecta àrees urbanes. Travessa la GI-623 (Pont de Sant Quirze)
Torrent de Palauborrell	Paral·lel al camí de Palauborrell. Passa per sota la C-31
Torrent del Camí del Mig	Paral·lel al camí del Mig. Passa per sota la C-31
Riera del Balcà	
Torrent del Camí de Cap de Terme	Sud

Punts negres:

Acumulació d'aigua en els següents punts

Punt	Risc	Descripció
PONT 01 – De la GI-623 sobre la riera de Nietes o de la Muntanya 507640,4664537		
PONT 02 – De la C-31 Sobre el Torrent de Palauborrell 505295,4664504	Acumulació d'aigua	Punts on es pot acumular l'aigua dels recs que passen per sota la C-31, tallant e inutilitzant els camins paral·lels als recs
PONT03 – De la C-31 Sobre un rec 505996,4664505	Avinguda d'aigua	
PONT 04 – De la C-31 sobre el torrent del Camí del Mig 505417,4664085		
PONT 05 – Sobre rec 505587,4663665		

Punts d'actuació prioritària (PAP)

Codi	Localització	Descripció
127 B (131)	507639 / 4664542	Inundació a la ctra. de Viladamat, passat el cementiri G1623. Riera de les Nietes Tancament per Mossos, prèvia detecció d'avinguda

Talls previstos en la xarxa de camins

Tots els camins que donen a la C-31a i la zona del Jardí del Rei.

2.2.3. NEVADES

Emergències relacionades amb el risc de nevades esdevingudes al municipi

Descripció	Any	Danys
Nevada de 12h a tota la comarca. Acumulació entre 10 i 25cm	2010	Caiguda de les torres elèctriques. Manca subministrament elèctric i manca de telefonia mòbil durant les primeres 36h.

Punts d'emmagatzematge i subministrament de fundents i maquinària

No es disposa de punts d'emmagatzematge de fundents. Els més propers es troben a:

Localització	Característiques
Centre de Tractament de Residus Consultar disponibilitat al Consell Comarcal de l'Alt Empordà: 972 50 30 88	Sal de desglaç a disposició dels municipis per a situacions d'emergència

Empreses subministradores de fundents

Empresa	Localització
ILC Iberia (antiga Iberpotash)	Afores, s/n 08260 Súria Barcelona. Tfno: 93 868 28 03 Fax: 93 869 57 50. Mail: icliberia@icl-group.com
TOT Sal 55	Venda de sal a granel o ensacada. Diferents opcions Tfn: 972 478 149
Diputació de Girona. Xarxa viària local	972 184 157

Zones d'aparcament especial

En el terme municipal no hi ha cap zona habilitada com a aparcament especial, però hi ha una zona d'aparcament darrera el camp de fútbol

Tanmateix hi ha altres zones en poblacions properes:

Localització	Característiques
AP-7 La Jonquera	Capacitat per 20 camions
N-II La Jonquera	Capacitat per 2500 camions
N-II Polígon industrial de Vilamalla	Capacitat per 1000 camions
N-IIa Figueres	Capacitat per a 500 camions
AP-7 Garrigàs (àrea autopista)	Capacitat per a 50 camions

Zones de col·locació de cadenes en el municipi

Es definiran segons les característiques de l'emergència

Punts de tall previstos a les carreteres i/o vies urbanes dins el terme municipal

Cal avisar al CECAT o als Mossos d'Esquadra quan es talla una carretera.

Codi carretera	Punt de tall	Justificació
C-31	Pk:366: cruïlla GI-623 Carretera a de Viladamat a L'Escala	Previst en el Neucat

Carreteres prioritzades per la neteja (previst en el NEUCAT)

Codi de la carretera	Punt quilomètric inicial	Punt quilomètric final	Titular de la via
C-31	Pk: 310 -Creuament C-65	PK: 380: Creuament N-II	Servei Territorial de Carreteres de Girona

Maquinària per treure neu o desenrunar

El municipi no disposa de maquinària pròpia per netejar els vials i treure neu, o terra, roques o runa.

Ubicació dels generadors d'electricitat disponibles en cas d'emergència

Ubicació	Titular	Dades contacte	Servei que pot cobrir
Edifici de l'Ateneu (magatzem municipal)	Ajuntament		Només serveis essencials. Potència reduïda

Heliports o helizones

Ubicació	Titular	Dades contacte
Davant el restaurant Can Parera 506445,4664740		

2.2.4. VENTADES

Ventades de tramuntana registrades que han afectat al municipi

Data	Danys	Ratxa màxima i estació que la registra
22/03/2018	A Portbou el vent arrenca planxes d'una façana al passeig. A Figueres cauen peces de teulades al carrer Nou.	138 km/h Portbou 127 km/h El Port de la Selva
10/03/2018	Trencament pas a nivell de Figueres Una palmera cau sobre una dona a Roses (Avda Rhodes) Cau una pèrgola sobre tres vehicles a Roses (Avda Mas Mates) i altres arbres a diferents punts.	132 km/h Portbou 72km/h Darnius
11/12/2017 Borrasca Anna	Caigudes d'arbres i rètols	134 km/h Portbou
13- 15/11/2017	Un camió volca a la N-260 (TM Navata) Caiguda d'arbres a Roses (c.Bernat DescLOT) Un camió perd la càrrega a Roses (carrer Joan Timoneda) Es despenja un cable de telèfons a Roses (C. de Fiueres) Caiguda d'arbres al Parc de les Aigües de Figueres Es trenca una branca de l'arbre monumental de Colera	145 km/h Portbou. Van tenir 10 dies consecutius amb 90 km/h 116 km/h Roses
25/07/2017	El vent desplaça i bolca un veler amb dos ocupants a la platja de El Port de la Selva	
18/01/2016	Va cedir part d'un mur de la plaça del Mercat a Portbou	126 km/h Portbou
21/11/2015	Sense danys	129 km/h Portbou
27/10/2012	Rescat de dos windsurfistes a Sant Pere Pescador	

Zones on el vent pot ocasionar danys

Una forta ventada pot ocasionar danys en qualsevol zona.

2.2.5. SISMES

Sismes històrics amb probable afectació al municipi

Data	Epicentre	magnitud	percebut a	intensitat	danys
25/12/1321	Rosselló	--	Roses	--	
21/02/1330	Rosselló	--	Roses	--	
1370	Rosselló	--	Roses	--	
03/03/1373	Pirineu Cental	--	Alt Empordà	VIII-IX	Danys greus a la comarca
1375	Rosselló	--	Roses	--	
19/03/1427	La Selva	--		VIII-IX	
15/05/1427	Olot	--		VII-IX	Danys greus: més de 800 morts al nord de Girona
02/02/1428	Ripollès	7 ó 9		VI	
13/03/1763	Pau	--	Alt Empordà	IV	Danys lleugers
4/03/1768		--		V	
7/06/1777		--		--	
7/06/1778		--		VII	
8/06/1778		--		--	
18/09/1805	Vilanova de la Muga	--	Alt Empordà	III	
18/07/1813	Roses	--	Alt Empordà	--	--
22/10/1851	Pau	--	--	V-VI	Vibració dels edificis
26/01/1852		--	--		
06/01/1853	Foixà (Baix Empordà)	--	Alt Empordà	--	--
29/01/1865	Pau	--	--	--	--
10/09/1882	Vilanova de la Muga	--	--	IV	
20/08/1894	?		des del cap de Tossa al cap de Creus		
10/1901	Palamós		Alt Empordà	III	
17/04/1903	Roses	-	Alt Empordà	--	--
20/04/1903		3	Roses, L'Escala, Figueres, Llançà i Portbou	VI	Danys moderats i lleugers
09/04/1914	Palamós	--	--	III	--
28/09/1917	Port-Vendres		Alt Empordà		
10/10/1917	Portbou-NE		Alt Empordà	IV	
29/01/1918	La Selva de Mar	--	--	III	--
09/09/1919	Lladó		--	III	--
29/11/1919	Port de Suert	--	Alt Empordà	--	--
19/11/1923	La Vall d'Aran		Alt Empordà	VIII	Danys greus
12/03/1927	Montseny		Alt Empordà	VII	Danys moderats

Sismes recents amb epicentre (o percebuts) a l'Alt Empordà

Data	Epicentre	magnitud	percebut a	intensitat	danys
03/04/1995	Vila-Sacra	3	no	--	--
24/02/1996	La Jonquera	2	no	--	--
05/06/1996		1,8	no	--	--
08/10/1997	Figueres	1,2	no	--	--

Data	Epicentre	magnitud	percebut a	intensitat	danys
14/01/2009	Borrassà	0.7	no	--	--
10/04/2010	Pontós	0.5	no	--	--
16/04/2010		0.6	no	--	--
20/01/2012	Roses	1.2	No	--	--
22/01/2012	Roses	1.1	No percebut	--	--
24/01/2012	Roses	1.3	Roses Cadaqués Palau Saverdera	--	--
08/02/2012	Cadaqués	2,5	Roses	--	--
08/02/2012	Roses	1.4	Palau Saverdera El Port de la Selva Cadaqués		--
21/09/2012	Entre Boadella I Terrades	0,5	--	--	--
4/04/2013	Vila-Sacra	1,9	No	--	--
24/11/2014	Figueres	0,6	No		
25/09/2018	Llançà (mar)	0,7	No	--	--

La intensitat màxima prevista en un període de 500 anys és de **VII**. Tot i això, pot haver algunes zones en el municipi amb possible amplifacació de les conseqüències del sisme per efecte del sòl. Aquestes zones són:

Zona	Tipus de Terreny	Efecte
Nuclis urbans i sector nord est del terme	Terrasses fluvials. Dipòsits sedimentaris del Quaternari i sediments del Neògen	Liqüefacció. En sòls saturats d'aigua es pot perdre resistència i el terreny pot fluir com un líquid

Albergs o centres on refugiar a la població

No hi ha cap instal·lació en el municipi preparada per ubicar víctimes o ferits.

Per il·lesos i familiars:

Tipus	Localització	Capacitat i característiques
Centre Acollida	Ateneu	40 persones. Banys i cuina

2.2.6. ALTRES RISCOS

2.3. Riscos específics

En el supòsit que una entitat local desenvolupi en el seu territori diverses activitats obligades a redactar i aprovar un pla d'autoprotecció, pot elaborar un pla específic municipal que faci la funció d'integració, coordinació i relació de les diferents figures d'autoprotecció

RISCOS ESPECÍFICS			
	ESCENARIS POSSIBLES	CONSEQÜÈNCIES PROBABLES	ZONES DE RISC
RISC 1: Accidents Aeronàutics	Accident d'avionetes ultralleugeres	Ferits o morts Xocs amb arbres, o elements vulnerables del municipi	Tot el terme municipal
RISC 2: Festa Major	Aldarulls Excés d'aforament	Ferits Pànic	Nucli urbà. Últim cap de setmana d'agost

2.3.1 ACCIDENTS AERONÀUTICS

Tipus d'instal·lacions aeroportuàries ubicades al municipi:

Instal·lació aeroportuària	Moviments/any	Promig de passatgers per vol	Càrrega transportada
Aeròdrom privat	desconegut	2	Persones

Accidents i emergències relacionades

Data	Victimes	Causa
09.06.2018	2 amb ferides greus	L'ultralleuger va impactar a terra abans d'arribar al cap de la pista
12.05.2016	No	En aterrar, el motor de l'aeronau es va aturar. Va impactar a Ventalló
27.05.2016	No	En aterrar, l'avioneta va impactar contra un arbre
03.08.2015	2 morts	En l'enlairament, van xocar contra una caseta. Participaven en la Volta Ibèrica

A partir d'aquests accidents i tenint en compte la dimensió de l'aeròdrom (800 x 380 m), s'ha calculat les zones amb més probabilitat d'accidents: Zona I (més del 5% d'accidents) de 800 x 300m i Zona II (4- 1% d'accidents) de 5km de diàmetre

En el municipi no hi ha cap instal·lació en el municipi preparada per ubicar víctimes o ferits. Tampoc no es disposa d'hospital o centre d'atenció primària.

2.3.2 FESTA MAJOR

Data	Cap de setmana més proper a l'1 d'agost
Lloc	Plaça de l'Església.
Públic assistent	Entre 2000 i 2500 persones.
Actes programats	Correfoc la nit del divendres Concerts divendres i dissabte a la nit
Mesures de precaució	Es contracta un servei privat de seguretat S'informa als Mossos d'Esquadra del programa
Elements vulnerables	Mobiliari urbà
Riscos i conseqüències	Aldarulls – Probable <ul style="list-style-type: none">• Baralles• Corredisses• Actes contra mobiliari urbà o veïns, actes vandàlics Excès d'aforament – Poc probable <ul style="list-style-type: none">• Aglomeracions puntuals• Baralles• Pànic• Ferits o morts

3. DOCUMENT 3. Vulnerabilitat municipal

3.1. Àrees o sectors d'afectació

Emergències per onades de calor:

VULNERABILITAT MUNICIPAL		
SECTOR DE RISC	UBICACIÓ	DESCRIPCIÓ
Nucli urbà		

Emergències per concentració de persones:

VULNERABILITAT MUNICIPAL		
SECTOR DE RISC	DATA	DESCRIPCIÓ
Nucli urbà	Festa major	2500 persones. Actes multitudinaris i concerts.

Emergències per risc d'incendi forestal:

VULNERABILITAT MUNICIPAL		
SECTOR DE RISC	UBICACIÓ	DESCRIPCIÓ
Sector sud oest	SO del nucli urbà	Bosc amb continuïtat amb Ventalló i Garrigoles
	Palauborrell	Nucli urbà tocant a la zona forestal. No disposa de franja de seguretat contra incendis

Emergències per risc d'inundacions:

VULNERABILITAT MUNICIPAL		
SECTOR DE RISC	UBICACIÓ	DESCRIPCIÓ
Sector Est	Est del nucli urbà	Zona inundable
Zona del Jardí del Rei	Petit veïnat al sud del nucli de Viladamat Viladamat	Acumulació d'aigua

Emergències per risc de nevades:

VULNERABILITAT MUNICIPAL		
SECTOR DE RISC	UBICACIÓ	DESCRIPCIÓ
Tot el terme	Nucli urbà Palauborrell Disseminats	Es poden quedar aïllats amb gruixos relativament petits de neu

Emergències per risc aeronàutic:

VULNERABILITAT MUNICIPAL		
SECTOR DE RISC	UBICACIÓ	DESCRIPCIÓ
Camps del costat de l'aeròdrom	Nord oest del nucli urbà	Camps i barraques annexes a la pista d'aterratge de l'aeròdrom

Emergències per risc sísmic:

VULNERABILITAT MUNICIPAL		
SECTOR DE RISC	UBICACIÓ	DESCRIPCIÓ
Nuclis urbans i elements disseminats	Nucli urbà Palauborrell	Dipòsits sedimentaris del Quaternari i sediments i roques sedimentàries del Neogen. Si els sòls estan saturats d'aigua es pot perdre resistència i el terreny pot fluir com un líquid (Liqüefacció)

Emergències per risc de ventades:

VULNERABILITAT MUNICIPAL		
SECTOR DE RISC	UBICACIÓ	DESCRIPCIÓ
Tot el terme		

3.2. Elements vulnerables

Emergències per onades de calor:

VULNERABILITAT MUNICIPAL						
CODI	NOM	ADREÇA	TELÈFON /ALTRE MITJÀ D'AVÍS	ÚS	SECTOR	UTM X/Y
CEIP	Puig Segalar	Carrer de les Escoles, 3	972 765 082	Període escolar	Nucli urbà	506134 4664648

Emergències per concentració de persones:

VULNERABILITAT MUNICIPAL						
CODI	NOM	ADREÇA	TELÈFON /ALTRE MITJÀ D'AVÍS	ÚS	SECTOR	UTM
	Nucli urbà			Darrer cap de setmana d'agost		
	Voltants del nucli urbà					

Emergències per risc d'incendi forestal, nevades i sismes i accidents aeronàutics

VULNERABILITAT MUNICIPAL						
CODI	NOM/ ADREÇA	TELÈFON /ALTRE MITJÀ D'AVÍS	ÚS	SECTOR	UTM X	UTM Y
01	Can Caselles	Pilar Font [REDACTED]	Habitatge	Camí dels Horts	506247	4665020
02	El Xalet	Alfonsina Pérez	Habitatge	El Xalet	506227	4664920
03	Can Brava	Albert Casellas [REDACTED]	Explotació agrícola	Camí dels Horts	506338	4665148
04	Can Daunis	Josep Daunis [REDACTED]	Habitatge	Camí dels Horts	506509	4665157
05	Garatge Oliveras SL	972 788 102	Taller mecànic	Carretera Orriols L'Escala, km 16	507075	464706
06	Ca l'Àngel Font	[REDACTED]	Habitatge	Crta Orriols – L'Escala	507254	4664803
07	Can Planes	[REDACTED]	Habitatge + magatzem agrícola	Crta Orriols L'Escala	507311	4664797

VULNERABILITAT MUNICIPAL

CODI	NOM/ ADREÇA	TELÈFON /ALTRE MITJÀ D'AVIS	ÚS	SECTOR	UTM X	UTM Y
08	Estanc Viladamat	██████████	Comercial	Crta Orriols L'Escala	507278	4664681
09	Xavi's Pizzeria	██████████	Comercial	Crta Orriols L'Escala	507229	4664683
10	Restaurant Mesón del Lleó	██████████	Comercial	Crta Orriols L'Escala	507151	4664696
11	Nautivela	██████████	Indústria	Crta Orriols L'Escala	507206	4664696
12	Hostal-Residència L'ESPLAI	██████████	Hoteleria	Crta Orriols L'Escala	506826	4664663
13	Can Bardera	Joan Bardera i Motas ██████████	Habitatge	Crta. C-31a	506085	4664099
14	Can Marcó	Jordi Marcó	Habitatge	Crta. C-31a	506065	4664176
15	Can Maspoch	██████████	Habitatge	Crta. C-31a	50593	4676901
16	Can Baldiri	██████████	Habitatge turístic	Crta. C-31a	505950	4664174
17	Ca l'Hortènsia	Antonio Colomer ██████████	Habitatge	Crta. C-31a	505886	4664101
18	Cals Belgues	Beaumon	Habitatge	Crta. C-31a	505849	4664025
19	Can Terradelles	██████████	Habitatge	Camí de Sant Feliu de la Garriga	505670	4663900
20	Can Font	Pere Font ██████████	Habitatge	Camí del Mig	505697	4664261
21	Can Vilopriu habitatge	██████████	Habitatge	Camí de Palauborrell	505733	4664482
22	Can Pujol	██████████	Habitatge	Camí de Palauborrell	505622	4664550
23	Can Vilopriu	██████████	Explotació ramadera	Camí de Palauborrell	505797	4663510
24	Vil.la Romana	Els Tolegassos			505968	4663491
25	La Pedrera	RUBAU TARRÉS S.A 972 788 486	Indústria	Palauborrell	505672	4663316
26	Castell de Sant Feliu Sant Feliu de la Garriga	Montse Busquets ██████████	Habitatge + turisme rural 649242466	Camí del Puig Segalar	504412	4663028
27	Cal Belga	Beaumon	Habitatge		504615	4663791
NU0 2	Palauborrell	Josep Ribas ██████████ Ines Fernandez ██████████	Habitatge	Palauborrell	503727	4664481
28	La Sorra	ÀRIDS CURANTA 972 550 053	Indústria	Palauborrell	503960	4665021
29	Camp de Vol	ÀRIDS CURANTA		Palauborrell	504299	4665050

VULNERABILITAT MUNICIPAL						
CODI	NOM/ ADREÇA	TELÈFON /ALTRE MITJÀ D'AVIS	ÚS	SECTOR	UTM X	UTM Y
		972 550 053				
30	Aeròdrom Airsport Viladamat	639 97 04 23	Comercial	GI623	504403	4665737
31	Mas Notari		Habitatge	Sud de Palauborrell	503247	4663109
32	Habitatge	Salvador Martínez [REDACTED]		Sud de Palauborrell	502948	4663980
33	Paintball Kankakee	872 009 063 657312652	Comercial	La Torrentassa	504531	4664366

Emergències per risc d'inundacions:

VULNERABILITAT MUNICIPAL						
CODI	NOM/ ADREÇA	TELÈFON /ALTRE MITJÀ D'AVIS	ÚS	SECTOR	UTM X	UTM Y
01	Can Caselles	Pilar Font	Habitatge	Camí dels Horts	506247	4665020
02	El Xalet	Alfonsina Pérez	Habitatge	El Xalet	506227	4664920
03	Can Brava	Albert Casellas	Explotació agrícola	Camí dels Horts	506338	4665148
04	Can Daunis	Josep Daunis	Habitatge	Camí dels Horts	506509	4665157
05	Garatge Oliveras SL	972 788 102	Taller mecànic	Carretera Orriols l'Escala, km 16	507075	464706
06	Ca l'Àngel Font	[REDACTED]	Habitatge	Crta Orriols – L'Escala	507254	4664803
07	Can Planes	[REDACTED]	Habitatge + magatzem agrícola	Crta Orriols L'Escala	507311	4664797
08	Estanc Viladamat	972 770 274	Comercial	Crta Orriols L'Escala	507278	4664681
09	Xavi's Pizzeria	630 687 833	Comercial	Crta Orriols L'Escala	507229	4664683
10	Restaurant Mesón del Lleó	972 179 611	Comercial	Crta Orriols L'Escala	507151	4664696
11	Nautivela	972 788 364	Indústria	Crta Orriols L'Escala	507206	4664696

Alguns d'aquests elements vulnerables es troben desenvolupats en les fitxes del Directori telefònic, punt 6.1.3 d'aquest mateix document.

4. DOCUMENT 4. Procediments operatius per risc

4.1. Procediment operatiu

4.1.1. CRITERIS D'ACTIVACIÓ. NIVELLS.

» PRE-ALERTA:

La pre-alerta es produeix, en general quan:

- És previsible un fenomen que pot produir situacions de risc per la població a mig termini.
- També es pot produir en maniobres en determinades instal·lacions (per exemple les derivades de control de preses que generen cabals propers a produir inundacions).

La pre-alerta no implica l'activació del Pla.

» ALERTA:

El Pla s'activa en **fase d'alerta**, en general quan:

- * S'informa de l'activació d'un Pla Especial de la Generalitat en fase d'alerta per afectació a la zona on es troba el municipi.
- * Quan hi ha paràmetres objectius que fan preveure una situació d'emergència important a la població a curt termini.
- * Davant de emergències per riscos naturals que no afectin ni puguin afectar a persones, béns i vies de comunicació.
- * En emergències en determinades instal·lacions o infraestructures que no puguin produir danys a l'exterior però que puguin produir alarma en la població.

» EMERGÈNCIA:

El Pla s'activa en **fase d'emergència**, en general davant de les situacions següents:

- * S'informa de l'activació en fase d'emergència d'un Pla Especial de la Generalitat en fase d'emergència per afectació a la zona on es troba el municipi.
- * Davant d'emergències que puguin comportar, per la seva evolució, un greu risc per al municipi o danys a la població.

A l'annex 1 es detallen criteris concrets per riscos concrets.

4.1.2. TASQUES PREVENTIVES I OPERATIVES ASSOCIADES A CADASCUN DELS NIVELLS

TASQUES PREVENTIVES I OPERATIVES ASSOCIADES AL RISC BÀSIC / TERRITORIAL	
FASE	TASQUES
PREALERTA	<ul style="list-style-type: none"> ➤ Seguiment de la situació: <ul style="list-style-type: none"> ▪ Comunicats del CECAT ▪ Informació meteorològica: http://www.meteo.cat/prediccio/general/ ▪ Estat de la xarxa viària: http://cit.transit.gencat.cat ▪ Responsable de l'activitat (en cas de risc per concentració de persones). ➤ Connectar i tenir a mà l'emissora de la Xarxa Rescat.
ALERTA	<ul style="list-style-type: none"> ➤ Activar el Pla bàsic municipal i comunicar-ho al CECAT. ➤ Trucar al 112 si es necessita ajuda externa (bombers, mossos d'esquadra o SEM). ➤ Constituir el Comitè d'emergències municipal (veure ordre de trucades a la fitxa del CRA) i habilitar el CECOPAL. Activar els grups locals d'actuació que s'escaigui. ➤ Connectar i tenir a mà l'emissora de la Xarxa Rescat. ➤ Fer seguiment de la situació (fonts del punt anterior) i mantenir comunicació amb el CECAT.
EMERGÈNCIA 1	<ul style="list-style-type: none"> ➤ Avís als elements vulnerables i demanar si tenen necessitats especials.
EMERGÈNCIA 2	<ul style="list-style-type: none"> ➤ Controlar el trànsit i l'accés a les zones afectades per l'emergència. ➤ Obrir i habilitar els centres d'acollida i fer l'acolliment de la població afectada, si escau. ➤ Col·laborar en les evacuacions, si escau. ➤ Habilitar punts d'informació a la població. ➤ Registre i organització dels voluntaris ocasionals. ➤ Comunicar canvis de fase d'activació del Pla bàsic d'emergències municipal al CECAT i als integrants del Comitè d'emergències municipal.

**TASQUES PREVENTIVES I OPERATIVES ASSOCIADES AL
RISC QUÍMIC**

ALERTA

EMERGÈNCIA

- Activar el Pla d'actuació municipal per a accidents greus en establiments amb substàncies perilloses i comunicar-ho al CECAT.
- Trucar al 112 si es necessita ajuda externa (bombers, mossos d'esquadra o SEM).
- Constituir el Comitè d'emergències municipal (veure ordre de trucades a la fitxa del CRA) i habilitar el CECOPAL. Activar els grups locals d'actuació.
- Connectar i tenir a mà l'emissora de la Xarxa Rescat.
- Fer seguiment de la situació i mantenir comunicació amb el CECAT.
- Avís als elements vulnerables comunicant les mesures d'autoprotecció que s'estableixin des de la direcció del Plaseqcat, en cas de dubte, recomanar el confinament, i demanar si tenen necessitats especials.
- Controlar el trànsit i l'accés a les zones afectades per l'emergència.
- Suspendre esdeveniments públics i altres activitats dins la zona afectada.
- Obrir i habilitar els centres d'acollida i fer l'acolliment de la població afectada, si escau.
- Col·laborar en les evacuacions que siguin necessàries.
- Fer l'avituellament dels elements vulnerables amb concentració de persones que no siguin autosuficients si el confinament és llarg.
- Comunicar canvis de fase d'activació del Pla d'actuació municipal al CECAT i als integrants del Comitè d'emergències municipal.

**TASQUES PREVENTIVES I OPERATIVES ASSOCIADES AL
RISC D'INCENDI FORESTAL**

PREALERTA	<ul style="list-style-type: none"> ➤ Seguiment de la informació: <ul style="list-style-type: none"> ▪ Comunicats del CECAT ▪ Perill d'incendi forestal: <ul style="list-style-type: none"> ▪ http://www.gencat.cat/medinatural/incendis/mapaperill/ ▪ Informació meteorològica: http://www.meteo.cat/prediccio/general/ ▪ Estat de la xarxa viària: http://cit.transit.gencat.cat ➤ Connectar i tenir a mà l'emissora de la Xarxa Rescat. ➤ Vigilància de les zones d'especial risc
ALERTA	<ul style="list-style-type: none"> • Activar el Pla d'actuació municipal per incendis forestals i comunicar-ho al CECAT. • Trucar al 112 si es detecta un incendi. • Constituir el Comitè d'emergències municipal (veure ordre de trucades a la fitxa del CRA) i habilitar el CECOPAL. Activar els grups locals d'actuació. • Connectar i tenir a mà l'emissora de la Xarxa Rescat. • Fer seguiment de la situació (font del punt anterior) i mantenir comunicació amb el CECAT. • Controlar el trànsit i l'accés a les zones afectades per l'incendi.
EMERGÈNCIA 1	
EMERGÈNCIA 2	
	<ul style="list-style-type: none"> • Avis als elements vulnerables, transmetre la mesura d'autoprotecció que estableixi bombers i demanar si tenen necessitats especials. • Obrir i habilitar els centres d'acollida i fer l'acolliment de la població afectada, si escau. • Col·laborar en les evacuacions, si escau. • Habilitar punts d'informació a la població. • Preparar l'avituallament dels grups locals que treballin en l'incendi. • Registre i organització dels voluntaris ocasionals • Comunicar canvis de fase d'activació del Pla d'actuació municipal al CECAT i als integrants del Comitè d'emergències municipal.

TASQUES PREVENTIVES I OPERATIVES ASSOCIADES AL

RISC D'INUNDACIONS

PREALERTA	<ul style="list-style-type: none"> ➤ Seguiment de la informació: <ul style="list-style-type: none"> ▪ Comunicats del CECAT ▪ Informació meteorològica: http://www.meteo.cat/prediccio/general/ ▪ Estacions d'aforament: http://aca-web.gencat.cat/ o http://195.55.247.237/saihebro/ ▪ Estat de la xarxa viària: http://cit.transit.gencat.cat ➤ Connectar i tenir a mà l'emissora de la Xarxa Rescat. ➤ Vigilància de les següents zones d'especial risc o punts d'aforament: <ul style="list-style-type: none"> ▪ Ponts de la carretera C-31 ▪ Jardí del Rei ➤ Les següents actuacions concretes en els següents punts d'actuació prioritària: <ul style="list-style-type: none"> ▪ PAP-1: Pont de la GI623 sobre la Riera de les Nietes ➤ Les següents actuacions concretes en els següents punts conflictius: <ul style="list-style-type: none"> ▪ Controlar l'acumulació d'aigua en els camins sota els ponts de la C-31 ➤ Avisar aquelles persones que facin activitats a la llera del riu.
ALERTA	<ul style="list-style-type: none"> ➤ Activar el Pla d'actuació municipal per inundacions i comunicar-ho al CECAT.
EMERGÈNCIA 1	<ul style="list-style-type: none"> ➤ Trucar al 112 si es necessita ajuda externa (bombers, mossos d'esquadra o SEM).
EMERGÈNCIA 2	<ul style="list-style-type: none"> ➤ Constituir el Comitè d'emergències municipal (veure ordre de trucades a la fitxa del CRA) i habilitar el CECOPAL. Activar els grups locals d'actuació. ➤ Connectar i tenir a mà l'emissora de la Xarxa Rescat. ➤ Fer seguiment de la situació (font del punt anterior), seguir la vigilància i mantenir comunicació amb el CECAT. ➤ Les següents actuacions concretes en els següents punts d'actuació prioritària: <ul style="list-style-type: none"> ▪ PAP-1: Pont de les Nietes, tallar accés ➤ Senyalitzar, tallar o controlar les següents vies de la xarxa viària: <ul style="list-style-type: none"> ▪ Camins sota la C-31 ➤ Tancar els espais públics afectats

- Suspendre els esdeveniments públics a l'aire lliure que puguin tenir risc per tempestes elèctriques o caiguda de branques o arbres.
- Suspendre activitats esportives i recreatives al mar o als rius i controlar l'accés als passeigs marítims, esculleres i dics.
- Avís als elements vulnerables i demanar si tenen necessitats especials.
- Fer vigilància i neteja de la xarxa viària local (treure fang i arbres trencats).
- Obrir i habilitar els centres d'acollida i fer l'acolliment de la població afectada, si escau.
- Col·laborar en les evacuacions que siguin necessàries.
- Registre i organització dels voluntaris ocasionals.
- Comunicar canvis de fase d'activació del Pla d'actuació municipal al CECAT i als integrants del Comitè d'emergències municipal.

**TASQUES PREVENTIVES I OPERATIVES ASSOCIADES AL
RISC QUÍMIC EN EL TRANSPORT DE MERCADERIES PERILLOSES**

<p>ALERTA</p> <p>EMERGÈNCIA</p>	<ul style="list-style-type: none"> ➤ Activar el Pla d'actuació municipal per a accidents en el transport de mercaderies perilloses i comunicar-ho al CECAT. ➤ Trucar al 112 si es necessita ajuda externa (bombers, mossos d'esquadra o SEM). ➤ Constituir el Comitè d'emergències municipal (veure ordre de trucades a la fitxa del CRA) i habilitar el CECOPAL. Activar els grups locals d'actuació. ➤ Connectar i tenir a mà l'emissora de la Xarxa Rescat. ➤ Fer seguiment de la situació i mantenir comunicació amb el CECAT. ➤ Avís als elements vulnerables comunicant les mesures d'autoprotecció que s'estableixin des de la direcció del Transcat, en cas de dubte, recomanar el confinament, i demanar si tenen necessitats especials. ➤ Controlar el trànsit i l'accés a les zones afectades per l'emergència. ➤ Obrir i habilitar els centres d'acollida i fer l'acolliment de la població afectada, si escau. ➤ Col·laborar en les evacuacions que siguin necessàries. ➤ Fer l'avituellament dels elements vulnerables amb concentració de persones que no siguin autosuficients si el confinament és llarg. ➤ Comunicar canvis de fase d'activació del Pla d'actuació municipal al CECAT i als integrants del Comitè d'emergències municipal.
---------------------------------	---

TASQUES PREVENTIVES I OPERATIVES ASSOCIADES AL RISC DE NEVADES

PREALERTA	<ul style="list-style-type: none"> • Seguiment de la informació: <ul style="list-style-type: none"> ○ Comunicats del CECAT ○ Informació meteorològica: http://www.meteo.cat/prediccio/general/ ○ Estat de la xarxa viària: http://cit.transit.gencat.cat • Connectar i tenir a mà l'emissora de la Xarxa Rescat. • Fer seguiment de la situació nivometeorològica : • Comprovar la disponibilitat de fundents a: <ul style="list-style-type: none"> ○ Centre Tractament Residus (972 503 088) • Comprar més fundents, si és necessari, a: <ul style="list-style-type: none"> ○ Iberpotax 93 686 28 03 ○ Tot Sal 55 972 478 149 • Distribuir fundents als següent punts i rutes: <ul style="list-style-type: none"> ○ <u>Punts de distribució de fundents:</u> ○ Magatzem municipal ○ <u>Rutes de distribució de fundents:</u> ○ Ajuntament, dispensari, carrers principals, farmàcia i escola • Posar fundents a disposició de la població en els següents punts: <ul style="list-style-type: none"> ○ Magatzem municipal • Senyalitzar els punts conflictius afectats per risc de glaçades: • Habilitar la zona d'aparcaments de vehicles a darrera el camp de fútbol • Revisar l'estat del grups electrògen disponible al magatzem municipal
ALERTA	<ul style="list-style-type: none"> - Activar el Pla d'actuació municipal per nevades i comunicar-ho al CECAT.
EMERGÈNCIA 1	<ul style="list-style-type: none"> - Trucar al 112 si es necessita ajuda externa (bombers, mossos d'esquadra o SEM).
EMERGÈNCIA 2	<ul style="list-style-type: none"> - Constituir el Comitè d'emergències municipal (veure ordre de trucades a la fitxa del CRA) i habilitar el CECOPAL. Activar els grups locals d'actuació. - Connectar i tenir a mà l'emissora de la Xarxa Rescat.

	<ul style="list-style-type: none"> - Fer seguiment de la situació (fonts del punt anterior), vigilància dels gruixos de neu i mantenir comunicació amb el CECAT. - Neteja, i distribució de fundents si escau, als següents punts i rutes: <ul style="list-style-type: none"> o <u>Punts a netejar la neu</u>: Escola, Ajuntament, Dispensari, Farmàcia, punt de recollida de residus. o <u>Dissenyar les rutes de neteja</u> - Senyalitzar, tallar o controlar les vies de la xarxa viària afectades - Tancar els espais públics afectats - Suspènre esdeveniments públics, activitats esportives i recreatives a l'aire lliure. - Avís als elements vulnerables i demanar si tenen necessitats especials. - Demanar la col·laboració de la població pel que fa a la neteja de les voreres i terrats. - Obrir i habilitar els centres d'acollida i fer l'acolliment de la població afectada, si escau. - Col·laborar en les evacuacions que siguin necessàries. - Registre i organització dels voluntaris ocasionals. - Comunicar canvis de fase d'activació del Pla d'actuació municipal al CECAT i als integrants del Comitè d'emergències municipal.
--	--

TASQUES PREVENTIVES I OPERATIVES ASSOCIADES AL RISC AERONÀUTIC	
PREALERTA	<ul style="list-style-type: none"> ➤ Seguiment de la informació: <ul style="list-style-type: none"> ▪ Comunicats del CECAT. ▪ Responsable de la instal·lació. ➤ Connectar i tenir a mà l'emissora de la Xarxa Rescat.
ALERTA	<ul style="list-style-type: none"> ➤ Activar el Pla d'actuació municipal per a emergències aeronàutiques i comunicar-ho al CECAT.
EMERGÈNCIA 1	<ul style="list-style-type: none"> ➤ Trucar al 112 si es necessita ajuda externa (bombers, mossos d'esquadra o SEM). ➤ Constituir el Comitè d'emergències municipal (veure ordre de trucades a la fitxa

EMERGÈNCIA 2

- del CRA) i habilitar el CECOPAL. Activar els grups locals d'actuació.
- Connectar i tenir a mà l'emissora de la Xarxa Rescat.
 - Fer seguiment de la situació i mantenir comunicació amb el CECAT.
 - Controlar el trànsit i l'accés a les zones afectades per l'emergència.
 - Suspendre esdeveniments públics i altres activitats, si escau.
 - Obrir i habilitar els centres d'acollida i fer l'acolliment de la població afectada, si escau.
 - Col·laborar en les evacuacions que siguin necessàries.
 - Comunicar canvis de fase d'activació del Pla d'actuació municipal al CECAT i als integrants del Comitè d'emergències municipal.

**TASQUES PREVENTIVES I OPERATIVES ASSOCIADES AL
RISC SÍSMIC**

PREALERTA	<ul style="list-style-type: none"> • Seguiment de la informació: <ul style="list-style-type: none"> ○ Comunicats del CECAT ○ Institut Cartogràfic i Geològic de Catalunya: http://www.icgc.cat/Ciutada/Explora-Catalunya/Terratremols ○ Estat de la xarxa viària: http://cit.transit.gencat.cat • Connectar i tenir a mà l'emissora de la Xarxa Rescat.
ALERTA EMERGÈNCIA 1 EMERGÈNCIA 2	<ul style="list-style-type: none"> • Activar el Pla d'actuació municipal per sismes i comunicar-ho al CECAT. • Trucar al 112 si es necessita ajuda externa (bombers, mossos d'esquadra o SEM). • Constituir el Comitè d'emergències municipal (veure ordre de trucades a la fitxa del CRA) i habilitar el CECOPAL. Activar els grups locals d'actuació. • Connectar i tenir a mà l'emissora de la Xarxa Rescat. • Fer seguiment de la situació i mantenir comunicació amb el CECAT. • Avís als elements vulnerables i demanar si tenen necessitats especials. • Controlar el trànsit i l'accés a les zones afectades. • Inspecció dels edificis de major risc del municipi per detectar possibles danys: <ul style="list-style-type: none"> ○ Equipaments públics, edificis més antics, edificis singulars • Suspendre esdeveniments públics i altres activitats, si escau. • Obrir i habilitar els centres d'acollida i fer l'acolliment de la població afectada, si escau. • Col·laborar en les evacuacions que siguin necessàries. • Registre i organització dels voluntaris ocasionals • Comunicar canvis de fase d'activació del Pla d'actuació municipal al CECAT i als integrants del Comitè d'emergències municipal.

TASQUES PREVENTIVES I OPERATIVES ASSOCIADES AL RISC DE VENTADES

PREALERTA	<ul style="list-style-type: none"> ➤ Seguiment de la situació: <ul style="list-style-type: none"> ▪ Comunicats del CECAT ▪ Informació meteorològica: http://www.meteo.cat/prediccio/general/ ▪ Estat de la xarxa viària: http://cit.transit.gencat.cat ➤ Connectar i tenir a mà l'emissora de la Xarxa Rescat. ➤ Vigilància de les zones d'especial risc
ALERTA EMERGÈNCIA	<ul style="list-style-type: none"> ➤ Activar el Pla d'actuació municipal per risc de vent i comunicar-ho al CECAT. ➤ Trucar al 112 si es necessita ajuda externa (bombers, mossos d'esquadra o SEM). ➤ Constituir el Comitè d'emergències municipal (veure ordre de trucades a la fitxa del CRA) i habilitar el CECOPAL. Activar els grups locals d'actuació que s'escaigui. ➤ Connectar i tenir a mà l'emissora de la Xarxa Rescat. ➤ Fer seguiment de la situació (fonts del punt anterior) i mantenir comunicació amb el CECAT. ➤ Senyalitzar, tallar o controlar les vies de la xarxa viària afectades ➤ Fer vigilància i neteja de la xarxa viària local i passos de vianants (arbres trencats, mobiliari urbà, runes, etc.). els espais públics afectats ➤ Habilitar zones d'aparcaments de vehicles a darrera el camp de fútbol ➤ Suspendre esdeveniments i activitats esportives i recreatives a l'aire lliure que puguin tenir risc per tempestes elèctriques o caiguda de branques o arbres. ➤ Avís als elements vulnerables, comunicant les mesures d'autoprotecció que s'estableixin des de la direcció del Pla, en cas de dubte, recomanar el confinament, i demanar si tenen necessitats especials. ➤ Fer l'avituallament dels elements vulnerables amb concentració de persones que no siguin autosuficients si el confinament és llarg. ➤ Obrir i habilitar els centres d'acollida i fer l'acolliment de la població afectada, si escau. Col·laborar en les evacuacions, si escau. ➤ Registre i organització dels voluntaris ocasionals. ➤ Comunicar canvis de fase d'activació del Pla d'actuació municipal al CECAT i als integrants del Comitè d'emergències municipal.

4.1.3. AVISOS: ORGANITZACIÓ, SISTEMES I RECORREGUTS D'AVÍS.

Notificació d'alerta a la població, per posar en pràctica les mesures d'autoprotecció com el confinament o l'evacuació.

Sistemes/mitjans d'avís a la població:

- Web municipal.
- Facebook i Telegram municipals
- Telefonia fixa i mòbil.

Responsabilitat: amb caràcter immediat, l'Alcaldessa. Quan el Pla Especial de la Generalitat està activat, aquesta responsabilitat és compartida amb el Director del Pla Especial de la Generalitat.

Direcció i coordinació de les tasques d'avís: L'Alcaldessa, a més del dispositiu municipal corresponent, tindrà el suport per executar aquestes tasques del Grup Local d'Ordre i Avisos i el del Pla Especial de la Generalitat.

AVISOS: ORGANITZACIÓ, SISTEMES I RECORREGUTS D'AVÍS			
	RESPONSABLE	MITJANS	DESTINATARIS
RISC 1: TOTS ELS RISCOS	Vigilants municipals	Vehicle municipal amb megafonia Trucada telefònica	Prioritat 1: elements vulnerables afectats pel risc Prioritat 2: població en general

4.1.4. PROCEDIMENTS DE RELACIÓ I D'INTEGRACIÓ AMB ELS PLANS D'ÀMBIT SUPERIOR.

El pla de protecció civil preveu la integració i coordinació amb altres plans d'àmbit superior que es poguessin activar de forma simultània amb el pla. Aquesta coordinació es reflecteix, bàsicament, en els següents aspectes:

Fase emergència	Responsable	Acció	Mitjà
Inici	Alcaldessa o persona que delegui	Comunicar activació del Pla al CECAT	Telèfon, Correu electrònic o Xarxa Rescat

Fase emergència	Responsable	Acció	Mitjà
Durant	CRA o coordinador municipal	Sol·licitud d'ajuda externa, si escau al 112	Telèfon
Durant	Alcaldeessa o persona que delegui	Intercanvi informació amb el CECAT	Telèfon, Correu electrònic o Xarxa Rescat
Durant	Grups locals d'actuació	Col·laboració amb cossos d'emergència	Presencialment
Fi	Alcaldeessa o persona que delegui	Comunicar desactivació Pla al CECAT	Telèfon, Correu electrònic o Xarxa Rescat

4.2. Mesures de protecció a la població

4.2.1. EXECUCIÓ DE L'EVACUACIÓ

L'evacuació consisteix a desplaçar la població afectada a una zona segura.

La responsabilitat de donar l'ordre d'evacuació recau en l'alcaldeessa. Quan un pla especial de la Generalitat està activat, aquesta responsabilitat recau en última instància en la direcció del Pla especial.

Coordinació de les tasques d'evacuació: la responsabilitat és de l'alcaldeessa, comptant amb el suport del Grup Local d'Ordre i Avisos a la població.

4.2.2. ZONES D'ALLUNYAMENT

L'allunyament consisteix a desplaçar la població afectada a una zona segura de forma temporal.

Les possibles zones d'allunyament es concretaran d'acord amb la localització i característiques de l'emergència.

4.2.3. PAUTES DE CONFINAMENT

El confinament consisteix en refugiar-se, tancar totes les obertures i entrades de les edificacions (portes, persianes, porticons) i situar-se al més lluny possible de l'origen del risc.

Com a norma general, el confinament és la mesura més segura tret que les autoritats valorin altres indicacions.

Les zones de confinament es definiran d'acord amb la localització i les característiques de l'emergència.

4.2.4. CONTROL D'ACCESSOS

L'objectiu del control d'accessos és impedir que persones i vehicles aliens a la gestió de l'emergència puguin entrar en la zona de risc. D'aquesta manera s'impedeix que aquestes persones es posin en perill i es garanteix que no destorben els grups actuant a la zona de risc. Pot ser necessari, en el seu cas, el control i l'ordenació del trànsit en les zones adjacents, amb l'objecte de facilitar l'arribada de nous recursos.

No s'estableix a priori cap control d'accés.

4.3. Centres d'acollida. Tipologia

CENTRES D'ACOLLIDA. TIPOLOGIA									
CODI	NOM I TIPUS	RESPONSABLE	ADREÇA	CAPACITAT	LLITS	CALEFACCIÓ	DUTXES AMB AIGUA CALENTA	CUINA	AFECTACIÓ PER RISC
CA	Ateneu Sebastià Salellas	Ajuntament	Carrer de la Creu, 1	40p	no	si	no	si	
CA2	Local Social Viladamat	Ajuntament	Carrer Escoles, 2	200p	no	si	si	no	

5. FITXES D'ACTUACIÓ

FITXA D'ACTUACIÓ PEL CENTRE RECEPTOR D'ALARMES (CRA)

TIPUS D'EMERGÈNCIA	ALERTA	EMERGÈNCIA	Instruccions específiques
General	Rebre l'avís d'emergència i compilar tota la informació possible.		Avisar a l'alcalde
	Realitzar els avisos necessaris per tal d'activar l'ajuda externa, si escau: bombers, serveis sanitaris d'urgència, etc.		Trucada al 112 i als serveis necessaris.
	En cas que el Pla s'activi de manera formal, ha d'avisar als membres del Consell Assessor i el Gabinet d'Informació.		
	Verificar avís.	Mantenir comunicació amb l'ajuda externa.	
	Activar el pla de comunicació amb aquest ordre de trucades:		
	1r CECAT		Es notifica l'alerta i si cal, es confirma després d'avaluar la situació. Notificació mitjançant trucada d'emergències.
	2n Coordinador municipal d'emergències		
	3r Cap del Grup local d'ordre i avisos a la població		Notificació mitjançant trucada telefònica.
	4t Cap del Grup local d'intervenció		
	5è Cap del Grup local logístic i d'acollida		
6è Cap del Grup local sanitari			
7è Consell Assessor			
8è Gabinet d'Informació			
9è Representant municipal al Pla de la Generalitat que correspongui			
Mantenir informat puntualment al coordinador municipal de l'emergència			
Comunicar el fi de l'emergència a totes les entitats notificades.		Seguir el mateix ordre d'avisos al pla de comunicació.	

FITXA D'ACTUACIÓ PEL COORDINADOR MUNICIPAL DE L'EMERGÈNCIA

TIPUS D'EMERGÈNCIA	ALERTA	EMERGÈNCIA	Instruccions específiques
General	Rebre l'avís d'emergència del CRA.		
	Avisar a l'Alcalde i mantenir el contacte.		Trucar a l'Alcalde, fer una valoració inicial i en cas d'activar-se el Pla, comunicar-ho al CECAT i al CRA.
	Fer el seguiment de l'emergència i coordinar els diferents serveis municipals.		
	Confirmar que s'ha avisat al 112.		Verificar amb el CRA.
	Donar les ordres d'activació del grup local d'ordre i avisos a la població, Consell Assessor i Gabinet d'Informació.	Donar les ordres d'activació de tots els grups d'emergència.	Directament o a través del CRA.
	Coordinar l'execució de les accions per controlar l'emergència.		Directament o a través del CRA.
	Confirmar que s'ha fet la notificació de l'emergència al CECAT.		Directament o a través del CRA.
	Proposar a l'Alcalde un canvi del nivell d'activació.	Amb el CECOPAL.	
	Controlar les operacions de mitigació de l'emergència i d'informació.		
Confirmar la fi de l'emergència i la seva comunicació interna i externa.		Directament o a través del CRA.	

FITXA D'ACTUACIÓ PER A L'Alcalde/a / RESPONSABLE MUNICIPAL DE L'EMERGÈNCIA

TIPUS D'EMERGÈNCIA	Funcions
General	Mantenir-se informat sobre la situació a través del coordinador Municipal de l'Emergència.
	Activar el Pla municipal d'emergències.
	Decidir el canvi de nivell d'activació del Pla, si escau.
	Constituir el CECOPAL i convocar el Comitè Municipal d'Emergències a través del CRA.
	Prendre mesures preventives, si escau. Ordenar: - Avisos a la població, especialment als elements vulnerables. - Tasques d'evacuació i acollida.
	Requerir a les entitats privades i als particulars la col·laboració necessària.
	Desactivar el Pla Municipal-

FITXA D'ACTUACIÓ PER AL REPRESENTANT MUNICIPAL AL PLA AUTONÒMIC

TIPUS D'EMERGÈNCIA	Funcions
General	Mantenir-se localitzable al telèfon per si se'l requereix.
	Si ho requereix el DIRECTOR DEL PLA AUTONÒMIC, desplaçar-se al CECAT o mantenir-s'hi en comunicació.
	Incorporar-se al CECAT com part del CONSELL ASSESSOR del PLA AUTONÒMIC.
	Mantenir comunicacions entre CECOPAL i Consell Assessor del PLA AUTONÒMIC.

FITXA D'ACTUACIÓ PER AL CAP DEL GRUP LOCAL SANITARI

TIPUS D'EMERGÈNCIA	Funcions
General	Mantenir-se localitzable al telèfon per si se'l requereix.
	Procurar l'assistència sanitària a possibles ferits des del dispensari municipal o lloc d'acollida, si es disposa de personal sanitari, fins l'arribada dels Servei d'Emergències Mèdiques (SEM).
	Dirigir-se al CECOPAL quan el convoquin-
	Fer el seguiment de persones assistides i conèixer la seva ubicació i estat.
	Mantenir informat al COORDINADOR MUNICIPAL.

FITXA D'ACTUACIÓ PER AL CAP DEL GRUP LOCAL DE LOGÍSTICA I ACOLLIDA

TIPUS D'EMERGÈNCIA	Funcions
General	Mantenir-se localitzable al telèfon per si se'l requereix.
	Vetllar per la provisió d'avituallements o altres recursos a petició de l'Alcalde.
	En cas d'evacuacions: <ul style="list-style-type: none"> ○ Establir lloc d'acollida d'acord amb el nombre de persones a acollir i d'acord amb el CAP DE GRUP D'ORDRE I AVISOS i Alcalde. ○ Donar instruccions al grup d'acollida perquè prepari l'espai. ○ Donar instruccions al grup logístic perquè prepari avituallaments. ○ Assegurar que es designa una persona per portar el registre de persones acollides. ○ Vetllar per si existeixen necessitats mèdiques o farmacèutiques en el lloc d'acollida i traslladar-ho al CAP DE GRUP SANITARI perquè ho gestioni o sol·liciti suport a través del 112.
	En cas de detectar altres necessitats no disponibles en el municipi, comunicar-ho al COORDINADOR MUNICIPAL.
	Assegurar la correcta gestió de voluntaris ocasionals (registre, assignar responsable,...).
	Dirigir-se al CECOPAL quan el convoquin.
	Mantenir informat al COORDINADOR MUNICIPAL.

FITXA D'ACTUACIÓ PER AL CAP DEL GRUP LOCAL D'ORDRE I AVISOS A LA POBLACIÓ

TIPUS D'EMERGÈNCIA	Funcions
General	Mantenir-se localitzable al telèfon per si se'l requereix.
	Fer el seguiment de l'evolució de l'emergència
	Dirigir-se al CECOPAL quan el convoquin.
	Mantenir informat al COORDINADOR MUNICIPAL.
	Funcions d'avisos a la població:
	Vetllar per que es realitzin les comunicacions a població (telefònicament, rutes d'avís,...) segons indicacions de l'Alcaldessa.
	Funcions d'ordre:
	Establir controls d'accessos per impedir accés a persones no autoritzades o per la seva seguretat, en coordinació amb Mossos d'Esquadra.
Executar evacuacions, segons ordeni Bombers i en coordinació amb Mossos d'Esquadra.	

FITXA D'ACTUACIÓ PER AL CAP DEL GRUP LOCAL D'INTERVENCIÓ

TIPUS D'EMERGÈNCIA	Funcions
Incendi forestal	Mantenir-se localitzable al telèfon per si se'l requereix.
	Informar als voluntaris de l'ADF de la situació d'alerta.
	Fer d'enllaç entre CECOPAL i ADF.
	Dirigir-se al CECOPAL quan el convoquin.
	Organitzar relleus quan sigui necessari.
	En cas que requereixin avituallaments, comunicar-ho al CAP DE GRUP LOGÍSTIC.
	Mantenir informat al COORDINADOR MUNICIPAL.

FITXA D'ACTUACIÓ PER AL CAP DEL GABINET D'INFORMACIÓ

TIPUS D'EMERGÈNCIA	Funcions
General	Ha de contactar amb l'Alcaldessa. Ha de demanar-li informació i instruccions. Si l'Alcaldessa constitueix el CECOPAL , ha de desplaçar-s'hi.
	Ha de centralitzar, coordinar i preparar la informació que rep del Comitè d'Emergència, sobre l'emergència i facilitar-la a la població, als grups actuants o a d'altres administracions a través dels mitjans de comunicació.
	Ha de difondre les ordres, informació i consells d'autoprotecció adequats a la població durant la situació de risc.

6. DIRECTORI TELEFÒNIC I CATÀLEG DE MITJANS I RECURSOS.

6.1. Directori telefònic

6.1.1. ORGANIGRAMA MUNICIPAL DE L'EMERGÈNCIA

ORGANIGRAMA MUNICIPAL DE L'EMERGÈNCIA			
CÀRREC OPERATIU	CÀRREC HABITUAL	NOM I COGNOMS	TELÈFON
Centre Receptor d'Alarmes	Alcaldesa	Dolors Pons i Sais	████████
Responsable / director emergència	Alcaldesa	Dolors Pons i Sais	████████
Substitut	Regidor	Josep Maria Gasull i Perpiñà	████████
Coordinador municipal de l'emergència	Alcaldesa	Dolors Pons i Sais	████████
Substitut	Regidor	Josep Maria Gasull i Perpiñà	████████
Cap del Grup local d'ordre i avisos a la població	Regidora	Montse Nadal i Feixas	████████
Substitut	Regidor	Dani Armengol i Garcia	████████
Cap del Grup local logístic i d'acollida	Regidora	Montse Nadal i Feixas	████████
Substitut	Regidor	Dani Armengol i Garcia	████████
Cap del Grup local sanitari	--		
Substitut	--		
Cap del Gabinet d'informació	Alcaldesa	Dolors Pons i Sais	████████
Substitut	Regidor	Jordi Maspoch i Comamala	████████

ORGANIGRAMA MUNICIPAL DE L'EMERGÈNCIA			
CÀRREC OPERATIU	CÀRREC HABITUAL	NOM I COGNOMS	TELÈFON
Substitut 2	Regidora	Montse Nadal i Feixas	████████
Cap del Grup local d'intervenció	--	--	
Substitut			
Representant municipal al PROCICAT	Regidor	Dani Hernández i Mayor	████████
Substitut	Regidora	Montse Nadal i Feixas	████████

COMPOSICIÓ DELS GRUPS:

Nota: en cas d'activació del Pla Especial autonòmic, dirigeix els grups actuants el conseller d'interior, o la persona en qui delegui. Les feines que ha de realitzar cada un dels grups d'actuació locals s'han de coordinar amb les dels grups d'actuació del Pla Especial autonòmic, en el qual s'integren.

GRUP LOCAL D'INTERVENCIÓ			
CÀRREC OPERATIU	CÀRREC HABITUAL	NOM I COGNOMS	TELÈFON
No existeix aquest grup a nivell local			

GRUP LOCAL LOGÍSTIC I D'ACOLLIDA			
CÀRREC OPERATIU	CÀRREC HABITUAL	NOM I COGNOMS	TELÈFON
Responsable de logística i d'acollida	Regidora	Montse Nadal i Feixas	████████
Substitut	Regidor	Dani Armengol i Garcia	████████

GRUP LOCAL D'ORDRE I AVISOS A LA POBLACIÓ

CÀRREC OPERATIU	CÀRREC HABITUAL	NOM I COGNOMS	TELÈFON
Cap del grup	Regidora	Montse Nadal i Feixas	████████
Substitut	Regidor	Dani Armengol i Garcia	████████

GRUP LOCAL SANITARI

CÀRREC OPERATIU	CÀRREC HABITUAL	NOM I COGNOMS	TELÈFON
No existeix aquest grup a nivell local			

GABINET D'INFORMACIÓ

CÀRREC OPERATIU	CÀRREC HABITUAL	NOM I COGNOMS	TELÈFON
Cap del gabinet	Alcaldesa	Dolors Pons i Sais	████████
Substitut 1	Regidor	Jordi MasPOCH i Comamala	████████
Substitut 2	Regidora	Montse Nadal i Feixas	████████

REPRESENTANT MUNICIPAL AL PLA AUTONÒMIC

CÀRREC OPERATIU	CÀRREC HABITUAL	NOM I COGNOMS	TELÈFON
	Regidor	Dani Hernández i Mayor	████████
	Regidora	Montse Nadal i Feixas	████████

CONSELL ASSESSOR			
CÀRREC OPERATIU	CÀRREC HABITUAL	NOM I COGNOMS	TELÈFON
Format pels membres anteriors			

6.1.2. CENTRES DE COORDINACIÓ I SERVEIS D'EMERGÈNCIA

CENTRES DE COORDINACIÓ I SERVEIS D'EMERGÈNCIA		
SERVEI	TELÈFON	CORREU ELECTRÒNIC
112	112	--
CECAT	██████████	██████████
CRA	972 788 082	ajuntament@viladamat.cat
CECOPAL	972 788 082	ajuntament@viladamat.cat
CCAC dels PAU del municipi		
Sala de Guàrdia de Bombers a Girona	██████████	
Sala de Guàrdia de Mossos a Girona	██████████	

6.1.3. ELEMENTS VULNERABLES

FITXES DE LES EDIFICACIONS AÏLLADES

Codi / Nom		Titular	Telèfons de contacte
01 – Can Caselles		Pilar Font	██████████
Descripció de l'accés principal		Camí dels Horts	
Coordenades UTM (ETRS89)		Ocupació de l'edifici	Cal franja de protecció de com a mínim 25 metres
X	Y	habitatge	Sí
506247	4665020		
Familiars d'edat avançada o nens petits			
Persones que necessitin atenció sanitària inajornable			
Evacuació amb mitjans propis?			
Maquinària en cas d'emergència		Nom del propietari	Telèfon de contacte

Codi / Nom		Titular	Telèfons de contacte
02 – El Xalet		Alfonsina Pérez	
Descripció de l'accés principal		Camí	
Coordenades UTM (ETRS89)		Ocupació de l'edifici	Cal franja de protecció de com a mínim 25 metres
X	Y		Sí
506227	4664920		
Familiars d'edat avançada o nens petits			
Persones que necessitin atenció sanitària inajornable			
Evacuació amb mitjans propis?			
Maquinària en cas d'emergència		Nom del propietari	Telèfon de contacte

Codi / Nom		Titular	Telèfons de contacte
03 – Can Brava		Albert Casellas	██████████
Descripció de l'accés principal		Camí dels Horts	
Coordenades UTM (ETRS89)		Ocupació de l'edifici	Cal franja de protecció de com a mínim 25 metres
X	Y	Explotació ramadera	Sí
506338	4665148		
Familiars d'edat avançada o nens petits			
Persones que necessitin atenció sanitària inajornable			
Evacuació amb mitjans propis?			
Maquinària en cas d'emergència		Nom del propietari	Telèfon de contacte

Codi / Nom		Titular	Telèfons de contacte
04 – Can Daunis		Josep Daunis	██████████
Descripció de l'accés principal		Camí dels Horts	
Coordenades UTM (ETRS89)		Ocupació de l'edifici	Cal franja de protecció de com a mínim 25 metres
X	Y	Habitual	Sí
506509	4665157		
Familiars d'edat avançada o nens petits			
Persones que necessitin atenció sanitària inajornable			
Evacuació amb mitjans propis?			
Maquinària en cas d'emergència		Nom del propietari	Telèfon de contacte

Codi / Nom		Titular	Telèfons de contacte
05 – Garatge Oliveras		Garatge Oliveras SL	972 788 102
Descripció de l'accés principal		Carretera Orriols l'Escala, km 16	
Coordenades UTM (ETRS89)		Ocupació de l'edifici	Cal franja de protecció de com a mínim 25 metres
X	Y		Sí
507075	464706		
Familiars d'edat avançada o nens petits			
Persones que necessitin atenció sanitària inajornable			
Evacuació amb mitjans propis?			
Maquinària en cas d'emergència		Nom del propietari	Telèfon de contacte

Codi / Nom		Titular	Telèfons de contacte
06 – Ca l'Àngel Font			
Descripció de l'accés principal		Ctra Orriols – L'Escala	
Coordenades UTM (ETRS89)		Ocupació de l'edifici	Cal franja de protecció de com a mínim 25 metres
X	Y	Habitatge	Sí
507254	4664803		
Familiars d'edat avançada o nens petits			
Persones que necessitin atenció sanitària inajornable			
Evacuació amb mitjans propis?			
Maquinària en cas d'emergència		Nom del propietari	Telèfon de contacte

Codi / Nom		Titular	Telèfons de contacte
07 – Can Planes			
Descripció de l'accés principal		Crta Orriols L'Escala	
Coordenades UTM (ETRS89)		Ocupació de l'edifici	Cal franja de protecció de com a mínim 25 metres
X	Y	Habitatge + magatzem agrícola	Sí
507311	4664797		
Familiars d'edat avançada o nens petits			
Persones que necessitin atenció sanitària inajornable			
Evacuació amb mitjans propis?			
Maquinària en cas d'emergència		Nom del propietari	Telèfon de contacte

Codi / Nom		Titular	Telèfons de contacte
08 – Estanc Viladamat			972 770 274
Descripció de l'accés principal		Crta Orriols L'Escala	
Coordenades UTM (ETRS89)		Ocupació de l'edifici	Cal franja de protecció de com a mínim 25 metres
X	Y	Botiga comercial	Sí
507278	4664681		
Familiars d'edat avançada o nens petits			
Persones que necessitin atenció sanitària inajornable			
Evacuació amb mitjans propis?			
Maquinària en cas d'emergència		Nom del propietari	Telèfon de contacte

Codi / Nom		Titular	Telèfons de contacte
09 - Xavi's Pizzeria			630 687 833
Descripció de l'accés principal		Crta Orriols L'Escala	
Coordenades UTM (ETRS89)		Ocupació de l'edifici	Cal franja de protecció de com a mínim 25 metres
X	Y	Pizzeria	Sí
507229	4664683		
Familiars d'edat avançada o nens petits			
Persones que necessitin atenció sanitària inajornable			
Evacuació amb mitjans propis?			
Maquinària en cas d'emergència		Nom del propietari	Telèfon de contacte

Codi / Nom		Titular	Telèfons de contacte
10 – Restaurant		Mesón del Lleó	972 179 611
Descripció de l'accés principal		Crta Orriols L'Escala	
Coordenades UTM (ETRS89)		Ocupació de l'edifici	Cal franja de protecció de com a mínim 25 metres
X	Y	Restaurant	Sí
507151	4664696		
Familiars d'edat avançada o nens petits			
Persones que necessitin atenció sanitària inajornable			
Evacuació amb mitjans propis?			
Maquinària en cas d'emergència		Nom del propietari	Telèfon de contacte

Codi / Nom		Titular	Telèfons de contacte
11- Nautivela			972 788 364
Descripció de l'accés principal		Crta Orriols L'Escala	
Coordenades UTM (ETRS89)		Ocupació de l'edifici	Cal franja de protecció de com a mínim 25 metres
X	Y	Botiga - taller	Sí
507206	4664696		
Familiars d'edat avançada o nens petits			
Persones que necessitin atenció sanitària inajornable			
Evacuació amb mitjans propis?			
Maquinària en cas d'emergència		Nom del propietari	Telèfon de contacte

Codi / Nom		Titular	Telèfons de contacte
12 – Hotel Residència		Hostal-Residència L'ESPLAI	972 788 086
Descripció de l'accés principal		Crta Orriols L'Escala	
Coordenades UTM (ETRS89)		Ocupació de l'edifici	Cal franja de protecció de com a mínim 25 metres
X	Y	Hostal	Sí
506826	4664663		
Familiars d'edat avançada o nens petits		És molt possible	
Persones que necessitin atenció sanitària inajornable			
Evacuació amb mitjans propis?			
Maquinària en cas d'emergència		Nom del propietari	Telèfon de contacte

Codi / Nom		Titular	Telèfons de contacte
13 – Can Bardera		Joan Bardera i Motas	
Descripció de l'accés principal		Crta Orriols L'Escala	
Coordenades UTM (ETRS89)		Ocupació de l'edifici	Cal franja de protecció de com a mínim 25 metres
X	Y	Habitatge	Sí
506085	4664099		
Familiars d'edat avançada o nens petits			
Persones que necessitin atenció sanitària inajornable			
Evacuació amb mitjans propis?			
Maquinària en cas d'emergència		Nom del propietari	Telèfon de contacte

Codi / Nom		Titular	Telèfons de contacte
14 – Can Marco		Jordi Marcó	
Descripció de l'accés principal		Crta. C-31a	
Coordenades UTM (ETRS89)		Ocupació de l'edifici	Cal franja de protecció de com a mínim 25 metres
X	Y	Habitatge	Sí
506065	4664176		
Familiars d'edat avançada o nens petits			
Persones que necessitin atenció sanitària inajornable			
Evacuació amb mitjans propis?			
Maquinària en cas d'emergència		Nom del propietari	Telèfon de contacte

Codi / Nom		Titular	Telèfons de contacte
15 – Can Maspoc			██████████
Descripció de l'accés principal		Crt. C-31a	
Coordenades UTM (ETRS89)		Ocupació de l'edifici	Cal franja de protecció de com a mínim 25 metres
X	Y	Habitatge	Sí
50593	4676901		
Familiars d'edat avançada o nens petits			
Persones que necessitin atenció sanitària inajornable			
Evacuació amb mitjans propis?			
Maquinària en cas d'emergència		Nom del propietari	Telèfon de contacte

Codi / Nom		Titular	Telèfons de contacte
16 – Can Baldiri			+ ██████████ ██████████
Descripció de l'accés principal		Crt. C-31a	
Coordenades UTM (ETRS89)		Ocupació de l'edifici	Cal franja de protecció de com a mínim 25 metres
X	Y	Habitatge turístic	Sí
505950	4664174		
Familiars d'edat avançada o nens petits			
Persones que necessitin atenció sanitària inajornable			
Evacuació amb mitjans propis?			
Maquinària en cas d'emergència		Nom del propietari	Telèfon de contacte

Codi / Nom		Titular	Telèfons de contacte
17 - Ca l'Hortènsia		Antonio Colomer	
Descripció de l'accés principal		Crta. C-31a	
Coordenades UTM (ETRS89)		Ocupació de l'edifici	Cal franja de protecció de com a mínim 25 metres
X	Y	Habitatge	Sí
505886	4664101		
Familiars d'edat avançada o nens petits			
Persones que necessitin atenció sanitària inajornable			
Evacuació amb mitjans propis?			
Maquinària en cas d'emergència		Nom del propietari	Telèfon de contacte

Codi / Nom		Titular	Telèfons de contacte
18 - Cals Belgues		Beaumon	
Descripció de l'accés principal			
Coordenades UTM (ETRS89)		Ocupació de l'edifici	Cal franja de protecció de com a mínim 25 metres
X	Y	Habitatge	Sí
505849	4664025		
Familiars d'edat avançada o nens petits			
Persones que necessitin atenció sanitària inajornable			
Evacuació amb mitjans propis?			
Maquinària en cas d'emergència		Nom del propietari	Telèfon de contacte

Codi / Nom		Titular	Telèfons de contacte
19 - Can Terradelles			
Descripció de l'accés principal		Camí de Sant Feliu de la garriga	
Coordenades UTM (ETRS89)		Ocupació de l'edifici	Cal franja de protecció de com a mínim 25 metres
X	Y	Habitatge	Sí
505670	4663900		
Familiars d'edat avançada o nens petits			
Persones que necessitin atenció sanitària inajornable			
Evacuació amb mitjans propis?			
Maquinària en cas d'emergència		Nom del propietari	Telèfon de contacte

Codi / Nom		Titular	Telèfons de contacte
20 - Can Font		Pere Font	
Descripció de l'accés principal		Camí del Mig	
Coordenades UTM (ETRS89)		Ocupació de l'edifici	Cal franja de protecció de com a mínim 25 metres
X	Y	Habitatge	Sí
505697	4664261		
Familiars d'edat avançada o nens petits			
Persones que necessitin atenció sanitària inajornable			
Evacuació amb mitjans propis?			
Maquinària en cas d'emergència		Nom del propietari	Telèfon de contacte

Codi / Nom		Titular	Telèfons de contacte
21 - Can Vilopriu			
Descripció de l'accés principal		Camí de Palau Borrell	
Coordenades UTM (ETRS89)		Ocupació de l'edifici	Cal franja de protecció de com a mínim 25 metres
X	Y	Habitatge	Sí
505733	4664482		
Familiars d'edat avançada o nens petits			
Persones que necessitin atenció sanitària inajornable			
Evacuació amb mitjans propis?			
Maquinària en cas d'emergència		Nom del propietari	Telèfon de contacte

Codi / Nom		Titular	Telèfons de contacte
22 - Can Pujol			
Descripció de l'accés principal		Camí de Palau Borrell	
Coordenades UTM (ETRS89)		Ocupació de l'edifici	Cal franja de protecció de com a mínim 25 metres
X	Y	Habitatge	Sí
505622	4664550		
Familiars d'edat avançada o nens petits			
Persones que necessitin atenció sanitària inajornable			
Evacuació amb mitjans propis?			
Maquinària en cas d'emergència		Nom del propietari	Telèfon de contacte

Codi / Nom		Titular	Telèfons de contacte
23 - Can Vilopriu			
Descripció de l'accés principal		Camí	
Coordenades UTM (ETRS89)		Ocupació de l'edifici	Cal franja de protecció de com a mínim 25 metres
X	Y	Explotació ramadera	Sí
505797	4663510		
Familiars d'edat avançada o nens petits			
Persones que necessitin atenció sanitària inajornable			
Evacuació amb mitjans propis?			
Maquinària en cas d'emergència		Nom del propietari	Telèfon de contacte

Codi / Nom		Titular	Telèfons de contacte
24 – Vil.la romana		Els Tolegassos	
Descripció de l'accés principal		Camí	
Coordenades UTM (ETRS89)		Ocupació de l'edifici	Cal franja de protecció de com a mínim 25 metres
X	Y		Sí
505968	4663491		
Familiars d'edat avançada o nens petits			
Persones que necessitin atenció sanitària inajornable			
Evacuació amb mitjans propis?			
Maquinària en cas d'emergència		Nom del propietari	Telèfon de contacte

Codi / Nom		Titular	Telèfons de contacte
25 – La Pedrera		RUBAU TARRÉS S.A	972 788 486
Descripció de l'accés principal		Camí	
Coordenades UTM (ETRS89)		Ocupació de l'edifici	Cal franja de protecció de com a mínim 25 metres
X	Y		Sí
505672	4663316		
Familiars d'edat avançada o nens petits			
Persones que necessitin atenció sanitària inajornable			
Evacuació amb mitjans propis?			
Maquinària en cas d'emergència		Nom del propietari	Telèfon de contacte

Codi / Nom		Titular	Telèfons de contacte
26 Castell de Sant Feliu		Montse Busquets	
Descripció de l'accés principal		Camí del Puig Segalar - Sant Feliu de la Garriga	
Coordenades UTM (ETRS89)		Ocupació de l'edifici	Cal franja de protecció de com a mínim 25 metres
X	Y	Habitatge + turisme rural	Sí
504412	4663028		
Familiars d'edat avançada o nens petits			
Persones que necessitin atenció sanitària inajornable			
Evacuació amb mitjans propis?			
Maquinària en cas d'emergència		Nom del propietari	Telèfon de contacte

--	--	--

Codi / Nom		Titular	Telèfons de contacte
27 – Can Belga		Beaumon	
Descripció de l'accés principal		Camí	
Coordenades UTM (ETRS89)		Ocupació de l'edifici	Cal franja de protecció de com a mínim 25 metres
X	Y	Habitatge	Sí
504615	4663791		
Familiars d'edat avançada o nens petits			
Persones que necessitin atenció sanitària inajornable			
Evacuació amb mitjans propis?			
Maquinària en cas d'emergència		Nom del propietari	Telèfon de contacte

Codi / Nom		Titular	Telèfons de contacte
28 – La Sorrerra		ÀRIDS CURANTA	972 550 053
Descripció de l'accés principal		Camí a Palauborrell	
Coordenades UTM (ETRS89)		Ocupació de l'edifici	Cal franja de protecció de com a mínim 25 metres
X	Y	Pedrera	Sí
503960	4665021		
Familiars d'edat avançada o nens petits			
Persones que necessitin atenció sanitària inajornable			
Evacuació amb mitjans propis?			
Maquinària en cas d'emergència		Nom del propietari	Telèfon de contacte

Disposen de maquinària		
-------------------------------	--	--

Codi / Nom		Titular	Telèfons de contacte
29 – Camp de Vol		ÀRIDS CURANTA	972 550 053
Descripció de l'accés principal		Camí Palauborrell	
Coordenades UTM (ETRS89)		Ocupació de l'edifici	Cal franja de protecció de com a mínim 25 metres
X	Y	Camp de vol	Sí
504299	4665050		
Familiars d'edat avançada o nens petits			
Persones que necessitin atenció sanitària inajornable			
Evacuació amb mitjans propis?			
Maquinària en cas d'emergència		Nom del propietari	Telèfon de contacte

Codi / Nom		Titular	Telèfons de contacte
30 - Aerodrom		Airport Viladamat	639 97 04 23
Descripció de l'accés principal		Camí Gi-623	
Coordenades UTM (ETRS89)		Ocupació de l'edifici	Cal franja de protecció de com a mínim 25 metres
X	Y	Aeròdrom	Sí
504403	4665737		
Familiars d'edat avançada o nens petits			
Persones que necessitin atenció sanitària inajornable			
Evacuació amb mitjans propis?			
Maquinària en cas d'emergència		Nom del propietari	Telèfon de contacte

--	--	--

Codi / Nom		Titular	Telèfons de contacte
31 – Mas Notari			
Descripció de l'accés principal		Sud de Palau Borrell	
Coordenades UTM (ETRS89)		Ocupació de l'edifici	Cal franja de protecció de com a mínim 25 metres
X	Y	Habitatge	Sí
503247	4663109		
Familiars d'edat avançada o nens petits			
Persones que necessitin atenció sanitària inajornable			
Evacuació amb mitjans propis?			
Maquinària en cas d'emergència		Nom del propietari	Telèfon de contacte

Codi / Nom		Titular	Telèfons de contacte
32 - Habitatge		Salvador Martínez	██████████
Descripció de l'accés principal		Sud de Palau Borrell	
Coordenades UTM (ETRS89)		Ocupació de l'edifici	Cal franja de protecció de com a mínim 25 metres
X	Y	Habitatge	Sí
502948	4663980		
Familiars d'edat avançada o nens petits			
Persones que necessitin atenció sanitària inajornable			
Evacuació amb mitjans propis?			
Maquinària en cas d'emergència		Nom del propietari	Telèfon de contacte

--	--	--

URBANITZACIONS, NUCLIS I AGREGATS DE POBLACIÓ

NU02. PALAUBORRELL					
Descripció dels accessos					
Amplada vial	5m	Tipus ferm	Asfaltat	Pendent màxim	
Vials interns				Cul-de-sacs	
Amplada	4-5m	Tipus ferm	Asfaltat	Pendent màxim	20%
Franja de protecció 25m		Obligatòria, pendent d'execució			
Manteniment franja i zones verdes			Bo <input type="checkbox"/>	Mitjà <input type="checkbox"/>	Dolent <input type="checkbox"/>
Existència cases de fusta	Estat de les parcel·les	% parcel·les que compleixen condicions de protecció:			
Sí No		% parcel·les que NO compleixen condicions de protecció:			
Nombre d'habitatges	6 - 7	Nombre d'habitants:	12		
Xarxa d'hidrants			Sí		
Punt de reunió	No definit				

6.1.4. CENTRES D'ACOLLIDA

CENTRES D'ACOLLIDA			
CODI	NOM	ADREÇA	TELÈFON
CA	Ateneu popular	Carrer de la Creu, 1	Ajuntament: 972 78 80 82
CA1	Local Social	Escoles, 2	Ajuntament: 972 78 80 82

6.1.5 MITJANS DE COMUNICACIONS

MITJANS DE COMUNICACIÓ		
DESCRIPCIÓ	LOCALITZACIÓ	TELÈFONS
Canal Ajuntament MUNICIPAL	WhatsApp Facebook	Veïns subscrits

MITJANS DE COMUNICACIÓ		
	Telegram	
Empordà TV	C. de la Pujada del Puig Room, 9. 17480 Roses	participació@empordatv.cat 696 240 141 - 638 578 245
TramuntanaTV		tramuntanatv@gmail.com
Ràdio Vilafant	C.Figueres, 5. 17740 Vilafant	radio@vilafant.cat 972 546 302
Ràdio Cabanes	C.Canal s/n. 17761 Cabanes	972 982 510
Ràdio Vila-sacra	Camí de Vilanova, 107. 17485 Vila-sacra	972 511 268
Ràdio Cap de Creus		radio@cadaques.cat 972 159 200
Ràdio Castelló	Plaça dels homes, 1. Castelló d'Empúries	972 158 249
Ràdio L'Escala	Plaça de les Escoles, 4-5, 3 ^r Edifici Can Masset. 17130 L'Escala	radio@lescala.cat 972 771 000
Catalunya Ràdio	Avda. Diagonal, 614. 08021 Barcelona	933 069 200
SER Girona	Pl. Josep Pla, 2, entresol. 17001 Girona	972 221 100
TV3	Ronda del Fort Roig, 20. 17007 Girona	972 220 226
Diari l'Empordà	Avda. Salvador Dalí, 79. 17600 Figueres	972 510 715
Diari Hora Nova	Avda. Salvador Dalí, 62. 17600 Figueres	972 505 958
Diari El Punt – Avui	C. del Riu Güell, 68. 17005 Girona	972 186 400
Diari de Girona	Psg. General Mendoza, 2. 17002 Girona	972 202 066

6.1.6 MUNICIPIS VEÏNS

MUNICIPIS VEÏNS		
NOM MUNICIPI	TELÈFON AJUNTAMENT	TELÈFON POLICIA LOCAL
L'Escala	972 774 284	972 774 818
Ventalló	972 793 117	
Saus-Camallera	972 794 597	
Garrigoles (Baix Empordà)	972 768 028	
Albons (Baix Empordà)	972 788005	

6.2. Catàleg de mitjans i recursos 6.3

6.2.1 MITJANS I RECURSOS DE L'AJUNTAMENT

MITJANS I RECURSOS DE L'AJUNTAMENT		
NOM	PERSONA DE CONTACTE	DADES DE LOCALITZACIÓ
L'Ajuntament no disposa de recursos		

6.2.2 VEHICLES MUNICIPALS

VEHICLES MUNICIPALS				
TIPUS	MATRÍCULA	MODEL	DEPARTAMENT	PÀRKING
Furgoneta. Motor elèctric	2424XSN	NissanZero Emission		Garatge de l'Ajuntament
Furgoneta pick up	5049CDN	Tata		Garatge de l'Ateneu

6.2.3 XARXA D'HIDRANTS MUNICIPAL

XARXA D'HIDRANTS MUNICIPAL		
NÚMERO	TIPUS	CARRER
L'ajuntament disposa d'un plànol de la xarxa d'hidrants		

6.2.4 ASSOCIACIONS I GRUPS DE VOLUNTARIS LOCALS

ASSOCIACIONS I GRUPS VOLUNTARIS LOCALS		
NOM	PERSONA DE CONTACTE	DADES DE LOCALITZACIÓ
AMPA Escola Puig Segalar		
Viladamat Club de Futbol		
Associació Juvenil Sant Felius		
Associació de Caçadors de Viladamat		
Grup de Carnaval Giro de Xarnera	girodexarnera@gmail.com	
Colla de Geganters		

6.2.5 SERVEIS BÀSICS

SERVEIS BÀSICS		
SERVEI	PERSONA DE CONTACTE	DADES DE LOCALITZACIÓ
FECSA ENDESA AVARIES		900 770 077
GAS BUTÀ Hermanes Malloll		972 503 103
Funeraria Alt Empordà SL - Figueres		972 678 686
Funeraria Vicens – Figueres		972 501 212

6.2.6 SERVEIS SANITARIS

SERVEIS SANITARIS		
SERVEI	PERSONA DE CONTACTE	DADES DE LOCALITZACIÓ
Cap		
Dispensari mèdic local		972 788 532
Hospital Comarcal Figueres		972 501 400
Clínica Santa Creu		972 503 650

6.2.7 PRIVATS

PARTICULARS			
SERVEI	NOM	PERSONA DE CONTACTE	DADES DE LOCALITZACIÓ

7. DOCUMENT . Cartografia específica per a cada risc

Cartografia bàsica:

Plànol del terme municipal.

Cartografia específica:

RISC	CARTOGRAFIA BÀSICA	CARTOGRAFIA COMPLEMENTÀRIA
EN GENERAL /BÀSIC	<p>Elements vulnerables</p> <p>Centres d'acollida</p> <p>CECOPAL</p>	<p>Línies elèctriques</p> <p>Xarxa de gas</p> <p>Xarxa d'aigua potable</p>
INCENDIS FORESTALS	<p>Elements vulnerables (inclou efecte dòmino)</p> <p>Elements vulnerables: tipus A i B</p> <p>Franges de protecció perimetral</p> <p>Punts d'aigua amb hidrant i sense</p> <p>Hidrants</p> <p>Camins primaris, secundaris i terciaris</p>	Sectors massa forestal
INUNDACIONS	<p>Elements vulnerables (inclou efecte dòmino)</p> <p>Superfície inundable: T50, T100, T500</p> <p>Zones potencialment inundables</p> <p>Punts d'actuació prioritària (PAP), punts conflictius</p> <p>Punts negres o conflictius</p>	Ponts i infraestructures que no siguin PAP ni punts conflictius
NEVADES	<p>Elements vulnerables (inclou efecte dòmino)</p> <p>Zones d'aparcament i col·locació de cadenes</p>	
SISMES	<p>Elements vulnerables (inclou efecte dòmino)</p>	Mapa geològic

EMERGÈNCIES AERONÀUTIQUES	Elements vulnerables (inclou efecte dòmino) Instal·lacions aeronàutiques Zona I i zona II	
VENTADES	Elements vulnerables (inclou efecte dòmino) Elements vulnerables Zones d'aparcament	